

# IN DE STEIGERS





# IN DE STEIGERS

MONUMENTENNIEUWS UIT WEST-VLAANDEREN

achtste jaargang - 2001 - nummer 1

## INHOUD

3

MARIETTE JACOBS

Open Monumentendag 2001. Grondstof: stof tot nadenken: Metaal

14

MARC RYCKAERT

Molens en metaal

19

MARC RYCKAERT

Wenkende Wieken nu ook op internet

21

MARC RYCKAERT

Lezersreacties

22

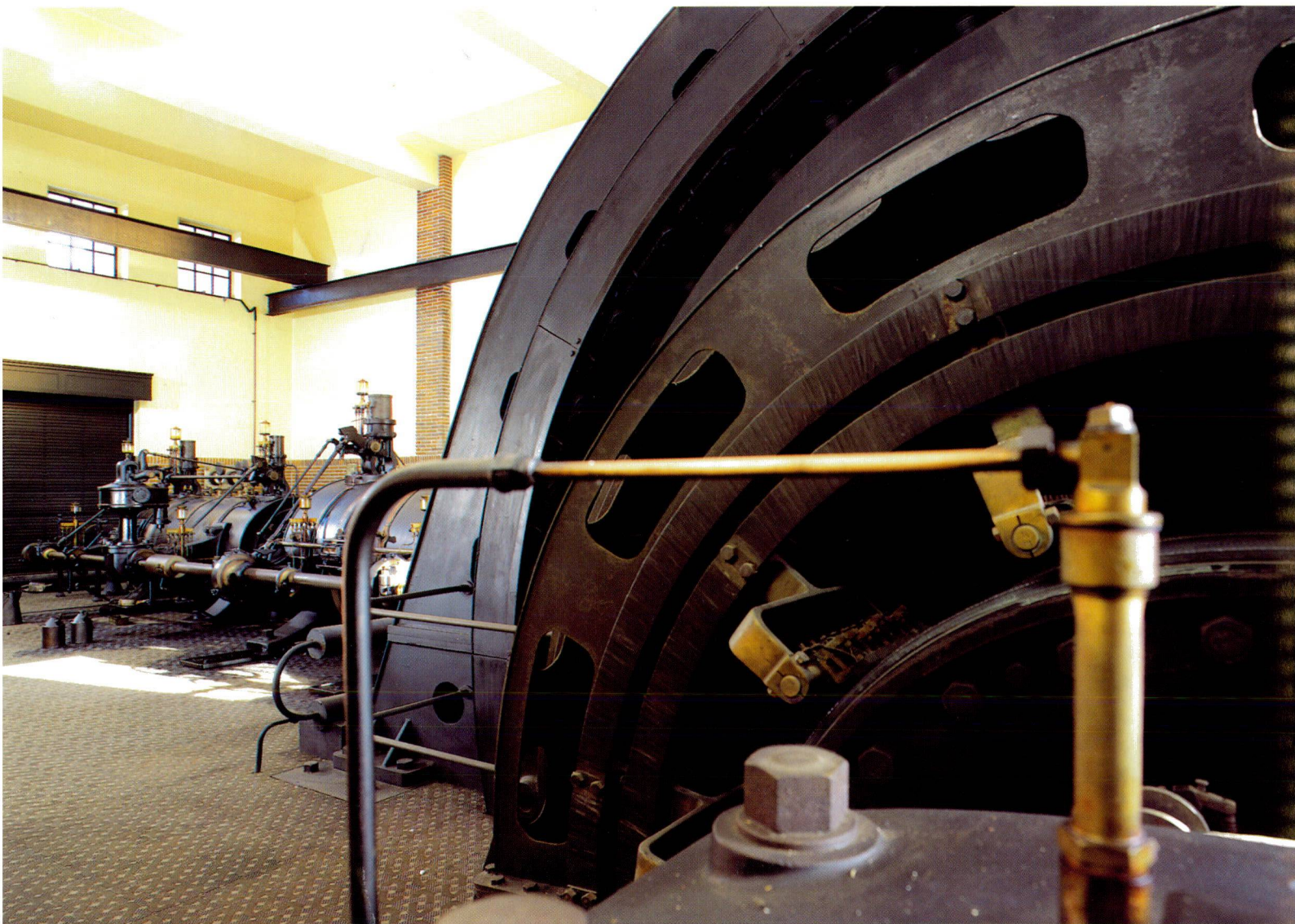
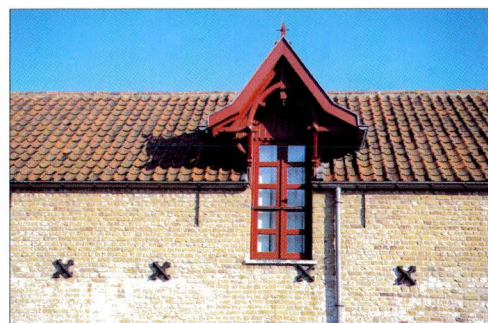
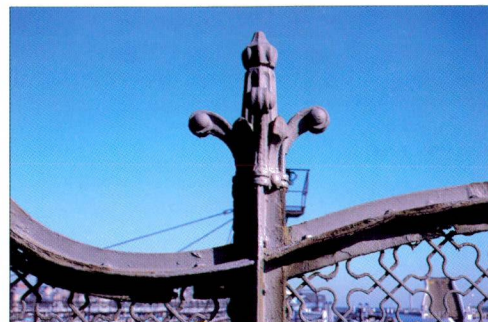
MARC RYCKAERT

Kort Monumentennieuws

29

JEROEN CORNILLY & MARC RYCKAERT

Boekenplank





## Grondstof, stof tot nadenken: Metaal

*Op zondag 9 september 2001 vindt voor de dertiende maal de Open Monumentendag Vlaanderen plaats. Thema is deze keer: metaal. 'Grondstof, stof tot nadenken' is de hoofdtitel van de Open Monumentendagen 2001, 2003 en 2005. Deze titel is een doordenker. 'Grondstof' legt het verband met de materialen die bij de constructie van gebouwen gebruikt worden. 'Stof tot nadenken' richt onze aandacht op het maatschappelijke en sociaal-economische gebeuren achter de monumenten. Het thema metaal vormt een drieliuk met de thema's steen (in 2003) en hout (in 2005). Tussenin komen andere thema's aan bod. Die voor 2002 (symbolen) en 2004 (natuur) liggen inmiddels ook al vast.*

Wanneer de thema's langer van tevoren bekend zijn, kunnen provinciale organisatoren, lokale comités en gidsen langer nadenken over de inhoudelijke invulling van het thema, de keuze van de gebouwen en ook de spreiding in de tijd. Er is ook meer tijd om eigenaars te overtuigen van de waarde van een openstelling. Bovendien kan men langer op voorhand een sensibilisering op gang brengen voor waardevolle, bedreigde monumenten.

### Het thema Metaal

De komende Open Monumentendag is een uitstekende gelegenheid voor de bezitters van waardevolle panden waarin metaal verwerkt is, om stil te staan bij de constructieve, functionele en/of artistieke eigenschappen van dit materiaal. Het is tevens een geschikt moment om nader in te gaan op technische aspecten, conservering en onderhoud van

metalen. Want een prachtig patina op brons, koper of ijzer ontlokt ons een reactie van verrukking, maar tegelijk veroorzaken de verweringsprocessen een boel kopzorgen en laten ze ons vaak diep in de geldbeugel tasten. OMD 2001 vraagt inderdaad extra aandacht voor een duurzaam onderhoud van monumenten. Tegelijk laat het ons genieten van een prachtig aanbod van onroerend en roerend erfgoed.

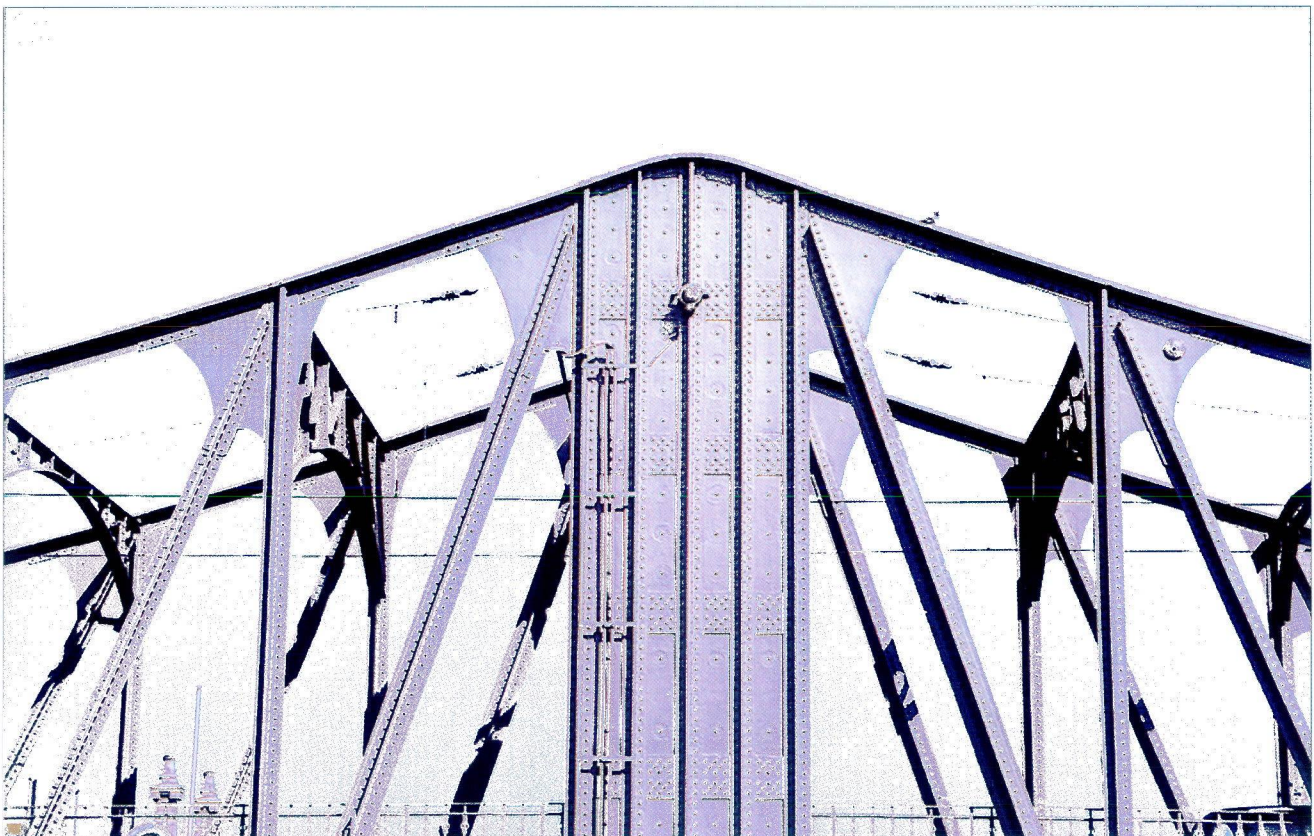
Het gebruik van metaal is zeer divers. In vroegere tijden werd het vooral aangewend voor kleinere constructieve toepassingen in gebouwen (zoals muurankers en trekijzers), voor werktuigen en gebruiksvoorwerpen. Het is zeker een gelegenheid om archeologisch metaal te tonen, dat anders diep in de reserves blijft liggen.

In de late 18e eeuw komt de industriële revolutie op gang, met een snelle ontwikkeling

Foto op de kaft: Beernem, het station met metalen luffer. (Foto Daniël de Kievith, Oostende).

Vorige bladzijde, van boven naar onder: Outrijve, Tombeelmolen (foto MR); Oostende, De Smet de Naeyerbrug, detail (foto JC); Koeckelare, voormalige brouwerij (foto JC); Izegem, stoommachine in de elektrische centrale (foto Hugo Maertens, Brugge).

Hieronder: Oostende, draaibrug aan de sluis Demey, detail. (Foto JC).







van de metaalindustrie en met heel wat veranderingen op sociaal-economisch en maatschappelijk gebied. In de loop van de 19e eeuw duikt metaal meer en meer op in constructieve toepassingen. Tegen het einde van de eeuw worden elementen uit de zgn. fabrieksarchitectuur zelfs aanvaard in het burgerlijke interieur. In de 20e eeuw vindt metaal ook volop zijn toepassing in het gewapend beton, wat leidt tot een niet te stuiten ontwikkeling van de skeletbouw.

Dit jaar wordt het thema uitvoeriger dan anders toegelicht in een publicatie. In vervanging van de wat bondiger themabrochure van de vorige jaren wordt immers een speciaal themaboek te koop aangeboden. In dit kleine naslagwerk is eveneens een verklarende woordenlijst opgenomen die ons door technische en andere moeilijkheden loodst. Het boek vertelt over de geschiedenis en het gebruik van metaal, de conservering ervan, en belicht een aantal specifieke toepassingen meer in detail.

### Metaal in West-Vlaamse monumenten

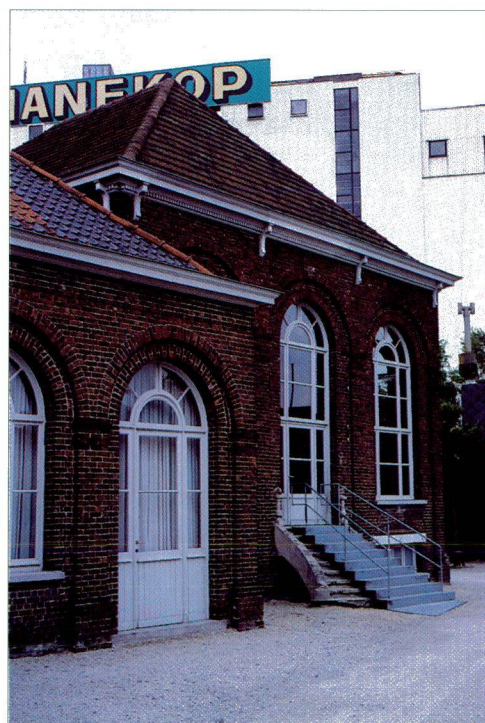
In de provincie West-Vlaanderen vinden we een ruim aanbod van gebouwen waarin metaal verwerkt is. Misschien worden hier niet de meest spectaculaire hekken en balustrades teruggevonden en zijn de grote constructieve realisaties (fabrieken, opslagplaatsen, grote ziekenhuizen en scholen) minder talrijk dan in sommige andere provincies. Niettemin zijn er tal van mooie voorbeelden van metaalgebruik aanwezig. De lokale comités hebben weer gevarieerde programma's samengesteld. Er zijn flink wat activiteiten gepland, zoals boeiende monumentenwandelingen en zoektochten.

Hierna volgt een greep uit het aanbod, dat kan worden opgedeeld in twee subthema's: constructief en functioneel gebruik van metaal enerzijds, decoratief gebruik anderzijds. Die scheiding is niet strikt aan te houden,

Boven: de grote vuurtoren van Heist uit het begin van de 20e eeuw, vroeg voorbeeld van een constructie in gewapend beton.

Onder links: Wervik, voormalige ijzerwareenzaak, Nieuwstraat 39.

Onder rechts: Roeselare, het Fabriekspand. (Foto's JC).







want zeker bij zichtbaar gebruikt metaal wordt vaak een decoratieve toets aangebracht.

### **Constructieve en functionele toepassingen**

Interessante voorbeelden van constructief en functioneel gebruik van metaal zijn o.m. terug te vinden in industriële panden die nog in bedrijf zijn. Dit is het geval bij de brouwerij Rodenbach in Roeselare, waar de historische moutast, lagerkelders (met de uitzonderlijke gietijzeren vloertegels), koperen stoomketel en gistkuipen perfect geïntegreerd zijn in het geheel.

Sommige industriële panden hebben al een herbestemming gekregen, zoals het Fabriekspand in Roeselare, gebouwd rond 1900 en nu een evenementenhal. Hier zien we een geslaagd samengaan van de oorspronkelijke gietijzeren draagstructuur en de (nu verborgen) sheddaken met moderne metalen toevoegingen als een bar, trappen, sanitair e.d.

Nog op zoek naar een definitieve herbestemming is de voormalige maalderij De Nieuwe Molens in Brugge, gebouwd in 1912 in een uitbreidingswijk aan de rand van de oude stad. Een renovatie- en herbestemmingsproject uit 1991 werd abrupt afgebroken door een brand, waarna één vleugel met

Brugge: de Onze-Lieve-Vrouwetoren in de steigers. Ter gelegenheid van Open Monumentendag zullen verschillende restauratiewerken in de stad te bezoeken zijn. (Foto JC).





Boven: Oostende, de half-portaalkraan nr. 2 voor de Koninklijke Stapelhuizen; Adinkerke, constructiewerkhuis Valère Verhaeghe. (Foto's MR).

Onder: Oostende, metalen spanten in de stationshal; Oostende, de ijslandvaarder *Amandine*, nu museum-schip. (Foto's JC).

een gietijzeren kolomstructuur en de fabrieksschouw nog overeind gebleven zijn. In dit pand zal een veelbelovende animatie gegeven worden door middel van living history-optredens en door het Jongerenproject voor OMD Brugge.

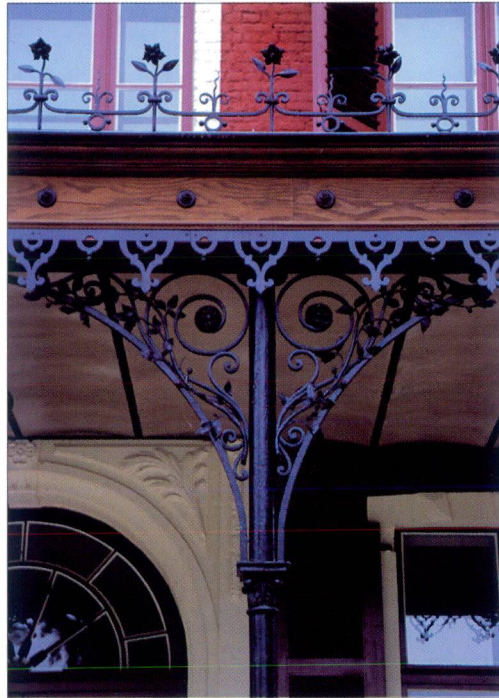
Van belang voor de ontwikkeling van de haven van Oostende was het station, gebouwd tussen 1910 en 1913. De centrale hal en de sporen kregen elk een metalen overkapping, waarvan nu enkel die boven de hal nog bewaard is.

Behalve de grote realisaties mag men de middelgrote bedrijven en de kleinere ambachtelijke werkplaatsen niet vergeten: smidsen, brons- en ijzergieterijen, maaldrijen, bakkerijen, schrijnwerkerijen... De constructiewerkplaats Valère Verhaeghe-Verstraete in Adinkerke, opgericht in 1922, verwierf grote faam als productiebedrijf van materiaal voor diverse nijverheidstakken. Dit ondertussen beschermde gebouw met nog operationele machines is nu een museum geworden, dat met veel inspanning van de oorspronkelijke eigenaars volledig self-supporting is. In Zuid-West-Vlaanderen kan nogmaals de aandacht gevestigd worden op de resterende monumenten van de

vlasnijverheid, zonder dat deze Open Monumentendag een kopie moet worden van die van 1997, die als thema 'arbeid' had. Denkend aan de industriële ontwikkelingen langs het water, noteren we haveninstallaties met hun historische gebouwen, kranen, bruggen, sluisen en pomphuizen. Voorbeelden zijn de beschermde halfportaalkraan (1911) en de eveneens beschermde De Smet-de Naeyerbruggen in Oostende, de spoorbrug van Veurne en de oude sluis op de Leie in Menen.

Hier sluit het varend erfgoed nauw bij aan. Tot nu toe zijn er slechts vier schepen beschermd in Vlaanderen. Door het uitkeren van slooppremies vanaf de jaren zestig van de vorige eeuw is ongeveer driekwart van de binnenschepen gesloopt. Slechts een veertigtal historisch waardevolle binnenschepen is overgebleven. In 2001 ging er in Vlaanderen gelukkig extra aandacht naar het varend erfgoed (de ontmoetingsdag van VCM, de manifestatie *Oostende voor Anker*, de Vlaams-Nederlandse driedaagse rond het thema 'water'). Stilaan groeit een platform voor verenigingen voor het varend erfgoed. Er worden trouwens al meer dan dertig dergelijke verenigingen genoteerd in Vlaanderen.





Van links naar rechts en van boven naar onder:  
 Brugge, hek voor de Gouverneursresidentie (detail);  
 Waregem, hek aan het gemeentelijk Park Casier;  
 Veurne, toegangshek van het huis Zwarte Nonnenstraat 8;  
 Tielst, herenhuis Mulle de Terschueren, afdak aan de achtergevel (detail);  
 Ieper, balkon van voormalige Nationale Bank, Sint-Jacobsstraat 1.  
 (Foto's JC).





Boven links: Veurne, kiosk in het Sint-Walburgapark. (Foto MR).

Boven rechts: Adinkerke, veldbatterij Cabour, detail. (Foto MR).

Onder: leper, liturgisch vaatwerk en gewaden in het Merghelynckmuseum. (Foto JC).

Volgende bladzijde: Ettelgem, gietijzeren kruisen op de begraafplaats rond de romaanse kerk. (Foto Daniël de Kievith, Oostende).

Voor het weekend van OMD zijn al heel wat historische schepen gemobiliseerd om in konvooi te varen of samen voor anker te liggen, o.m. in de provincies Antwerpen en Oost-Vlaanderen. In West-Vlaanderen zal de IJslandvaarder *Amandine*, nu museumschip, op 9 september in Oostende te bezichtigen zijn.

Het militair erfgoed, waarvan er toch behoorlijk wat restanten met metalen elementen overgebleven zijn in deze provincie, is in de programma's slechts matig vertegenwoordigd. Uiteraard zijn de blikvangers zoals het Fort Napoleon en de Atlantikwall in Oostende opengesteld. Dat is ook het geval met de mindere bekende batterij Cabour uit de Tweede Wereldoorlog in Adinkerke (De Panne). Toch vragen nog tal van andere restanten aandacht en dringt zich minstens een verdere systematische inventarisatie op.

### Decoratief gebruik

Naast het constructief en functioneel gebruikte metaal wordt op deze OMD ook bijzondere aandacht geschonken aan het decoratieve metaal, meestal in combinatie met het functionele.

Illustratief in dat verband zijn de elementen die het straat- en landschapsbeeld bepalen: lantaarns, balustrades, zitbanken, windschermen, openbare waterpompen en fontein, beelden, siervazen, kiosken en serres in parken. Fraaie voorbeelden zijn de waterput in de Sint-Jacobsstraat in Brugge, met een sierlijke smeedijzeren bekroning uit de 19e eeuw, de muziekkiosk in Veurne, alsmede de standbeelden van koning Leopold II in Oostende en koning Albert I in Nieuwpoort.

Rond en in gebouwen is het aanbod van decoratieve metalen elementen evenzeer gevarieerd en zeer sprekend.





JUDITH  
VAN BIENEN  
O.V.L. 2-8-25

AUGUST  
JANSSENS  
O.V.L. 3-1-49





Poorten, hekken, traliewerken, balustrades en borstweringen vormen een afscheiding tussen privé- en openbare ruimten. Hier is te allen tijde veel aandacht aan besteed. Vaak waren deze afsluitingen uitgevoerd in smeedijzer, met rijke versieringen en vergulde bekroningen. Meer dan eens spelen ze een prestigierol en illustreren ze de macht en/of rijkdom van de eigenaar.

Spijtig genoeg verdwijnen ze nu meer en meer, of verkeren ze in slechte staat.

Nog tal van andere decoratieve elementen sieren historische panden, zoals nokbekroningen, kroonlijsten, luifels, hang- en sluitwerk van deuren en vensters en voetschrapers. Een goed voorbeeld is de fraaie 19e-eeuwse metalen luifel van het gemeentehuis van Wevelgem.

De toepassingen van metaal binnenshuis zijn ook bijna niet te tellen: glas-in-loodramen, verlichtingsarmaturen, trappen, centraleverwarmingselementen, keukeninrichting, haardgerief, kachels, spiegels met metaalfolie, goudleder, gebruik van bladgoud en verguldsel.

In het huis Wyckhuysse in Roeselare, gebouwd in 1874 maar sterk verbouwd in 1913-1914, treffen we fraai smeedwerk aan van de Lierse kunstsmid Lodewijk Van Boeckel (1857-1914), waaronder de borstweringen en de rijk uitgewerkte trapleuning.

Ten slotte mag ook het metaalgebruik in kerken, kapellen, abdijen en kloosters niet vergeten worden. Deze religieuze instellingen bewaren meestal een rijke collectie edelsmeedwerk met o.a. kelken, cibories, patenen, kandelaars en wierookvaatjes. De begraafplaatsen, met bronzen beelden, siervazen, de zeldzame smeedijzeren en de vaker voorkomende gietijzeren kruisen sluiten hierbij aan.

## Open Monumentendag in Zuid-West-Vlaanderen: themanummer 'Dertien'

Elk jaar wordt er door Overleg Cultuur Zuid-West-Vlaanderen, een samenwerkingsverband in het zuiden van de provincie, een nummer van het cultuurtijdschrift *Dertien* gewijd aan Open Monumentendag. Dit jaar staat het septembernummer dus helemaal in het teken van metaal.

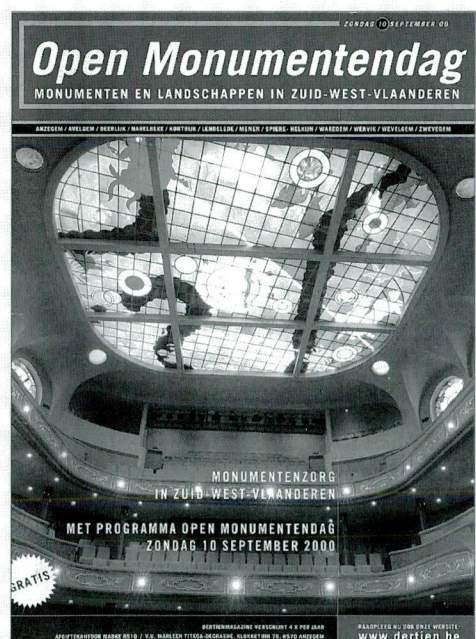
Een greep uit het aanbod: de geschiedenis van metaal aan de hand van collectiestukken uit de Groeningeabdij, Monumenten van vijf voor twaalf, een interview met een sluiswachter, de spoorweg als bindmiddel in de streek, de geschiedenis van Bekaert bekeken door de ogen van een oud-werknemer, metaal in het menselijk lichaam...

Behalve bovenstaande artikels vindt u er ook een gedetailleerd (en actueel) overzicht in van alle monumenten in de regio die op die dag openstaan voor het publiek en alle evenementen die voor die gelegenheid worden georganiseerd.

Het tijdschrift wordt gratis verspreid in de dertien participerende gemeenten. U bent geïnteresseerd maar woont niet in de regio? Een telefoontje of een mail naar het secretariaat van Overleg Cultuur en het nummer in

kwestie wordt u gratis toegestuurd. - (DV).

Overleg Cultuur Zuid-West-Vlaanderen:  
telefoon: 056-52 82 20  
e-mail: [secretariaat@dertien.be](mailto:secretariaat@dertien.be)



Boven: Oostende, monument voor koning Leopold II op de zeedijk. (Foto MR).

Rechts: de vorige uitgave van het Open Monumentendagnummer van 'Dertien'.



### De eigen provinciale inbreng

In Brugge zullen twee provinciale gebouwen voor het eerst (gedeeltelijk) te bezoeken zijn. Het ene is het pand Ridderstraat 13, met zijn prachtige empiretrap. Het andere is het volledig gerestaureerde en gerenoveerde Tolhuis op het Jan van Eyckplein, waar de informatiedienst van de Provincie en de Provinciale Bibliotheek een onderkomen krijgen. Ook het Grootseminarie kan dit jaar uitpakken met prachtige kroonluchters, een merkwaardige kaarsenhouder, haardplaten enzovoort.

Zoals steeds wordt het programma van de Open Monumentendag eind augustus aan de pers voorgesteld en wordt de dag zelf voorafgegaan door een provinciale prelude. De provinciale persconferentie heeft plaats op 27 augustus in de gebouwen van de firma Bekaert in Zwevegem. Hierbij wordt meteen een waardevol stuk industrieel erfgoed onder de aandacht gebracht. Bovendien is het een goede gelegenheid om weer eens de aandacht te vestigen op de activiteiten van 'Der-tien'. Dit excellent werkende intergemeentelijke samenwerkingsverband uit het zuiden van de provincie brengt elk jaar een eigen programmabrochure voor OMD uit (zie ook kader op vorige bladzijde).

Elk jaar opnieuw tracht de Provincie West-Vlaanderen met een eigen prelude voor OMD een blikvanger van formaat te organiseren. De provinciale prelude op zaterdag 8 september 2001 vestigt de aandacht op een specifiek stuk industrieel erfgoed. Een boottocht op de Leie van Menen naar Kuurne brengt de deelnemers langs de restanten van de vlasnijverheid. Onderweg wordt de eveneens acute problematiek van het varende erfgoed aangeraakt. Met een decreet op het varende erfgoed in zicht worden eindelijk nieuwe perspectieven voor bewaring en herbestemming van dit patrimonium geopend. De tocht eindigt met een bezoek aan de vlasroterij Verschaeve in Kuurne, waar



demonstraties gehouden zullen worden. Als het even meezit, zullen enkele historische vaartuigen de prelude van OMD opluisteren en een unieke sfeer scheppen voor de opvarenden.

Mariette Jacobs



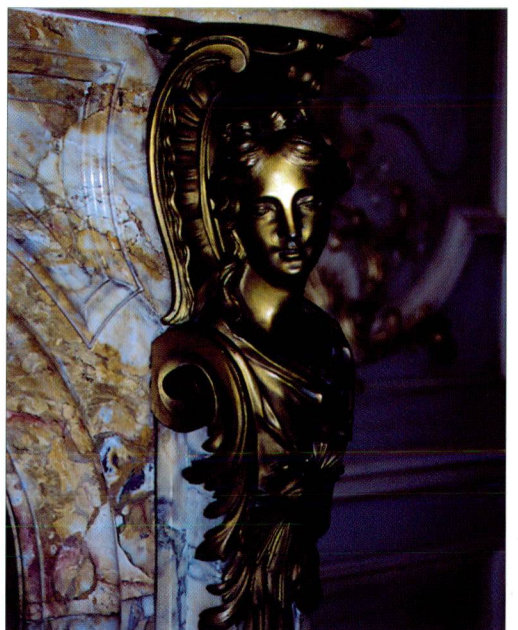
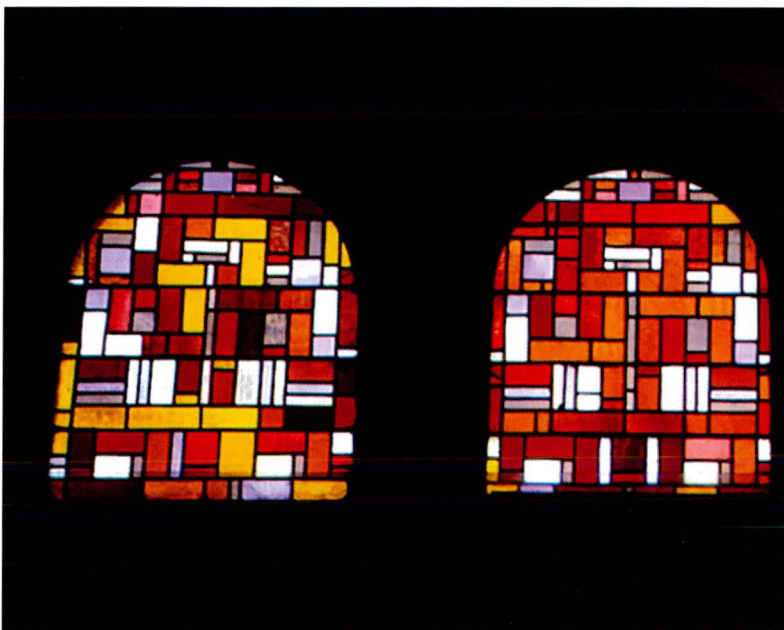
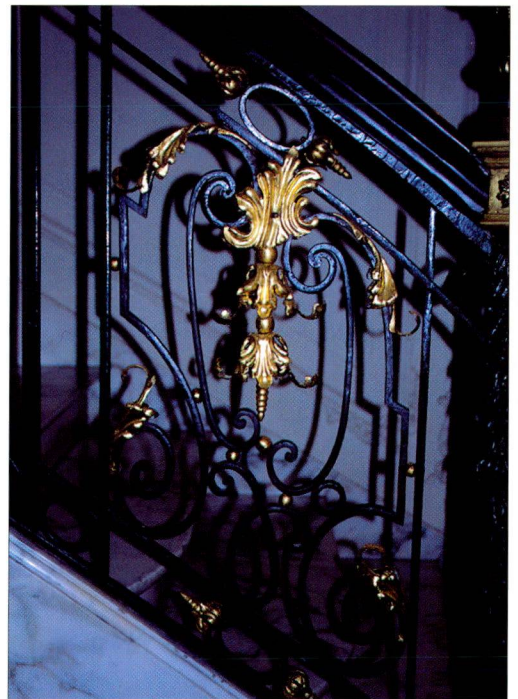
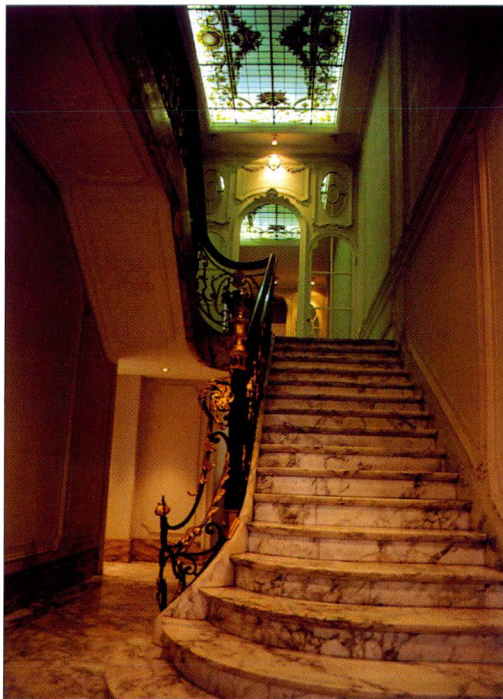
Van boven naar onder:  
Poperinge, luifel op het peron van het station (foto MR); Oostkamp, wachthuisje bij het station (foto JC); Waregem, ijzeren brugje in het Park Casier (foto JC).





Van links naar rechts en van boven naar onder: Brugge, 18e-eeuws salon in het huis Ridderstraat 12; Roeselare, traphal in het huis Wyckhuysse, algemeen beeld en detail van de trapleuning; Zonnebeke, modernistische glas-in-loodramen in de Onze-Lieve-Vrouwekerk; Roeselare, huis Wyckhuysse, detail van het kunstsmeedwerk van Lodewijk Van Boeckel in de salon. (Foto's JC).

Volgende bladzijde: Veurne, orgel in de kapel van het voormalig Sint-Jansgasthuis, gebouwd door Andries Jacob Berger in 1770. (Foto Hugo Maertens, Brugge).









# Molens en metaal

Op Open Monumentendag zullen niet minder dan achtendertig West-Vlaamse molens te bezoeken zijn. Op het eerste gezicht hebben molens weinig te maken met het thema van dit jaar. Vooral standaardmolens zijn traditioneel vrijwel geheel uit hout opgetrokken, en ook in stenen bovenkruisers verwacht men niet veel metaal. Bij nader inzien echter bevatten molens toch meer metalen onderdelen dan verwacht.

## Klauwijzer, rij, peerijzer en taatspot

Het oudste type windmolen in Noord-West-Europa is de *staak- of standaardmolen*. Hij verscheen voor het eerst in het graafschap Vlaanderen in het laatste kwart van de 12e eeuw en was zo goed als volledig uit hout opgetrokken. Maar zelfs in die oudste windmolens waren toch al enkele onderdelen uit ijzer vervaardigd, meer bepaald de verticale as of spil die de molensteen aandrijft en de zogenoemde taatspot, waarin de onderste punt van die as ronddraait. De as zelf is samengesteld uit drie stukken, die elk hun eigen naam hebben: het klauwijzer, de rij (of molenijzer) en het peerijzer.

Zoals bekend, wordt op een dergelijke molen gemalen met één of meer *steenkoppels*, telkens bestaande uit twee horizontaal opgestelde ronde molenstenen, waarvan de bovenste (*de loper*) ronddraait en de onderste (*de ligger*) onbeweeglijk blijft.

Het *klauwijzer* is het gedeelte van de as dat boven de molenstenen uitsteekt. Bovenaan is het voorzien van een kamwiel of schijfloop die de draaiende beweging van de wieken op de as overbrengt. Onderaan grijpt het met een klauw – vandaar de naam 'klauwijzer' – in de *rij*, die op zijn beurt in het hart van de loper is verankerd. Over het uitzicht van de rij zo dadelijk meer. De rij – en met hem het hele gewicht van de loper – steunt dan weer op het *peerijzer*. Dit is het onderste stuk van de verticale as, dat door een gat in het hart van de ligger steekt en met de loper meedraait. Onder de ligger rust het peerijzer met een verstaalde pin in de taats- of spoorpot. Dit is een ijzeren potje, waarin het peerijzer met zo weinig mogelijk wrijving draait. Vaak is de binnenzijde ervan onderin met brons versterkt om uitslijten zoveel mogelijk tegen te gaan.

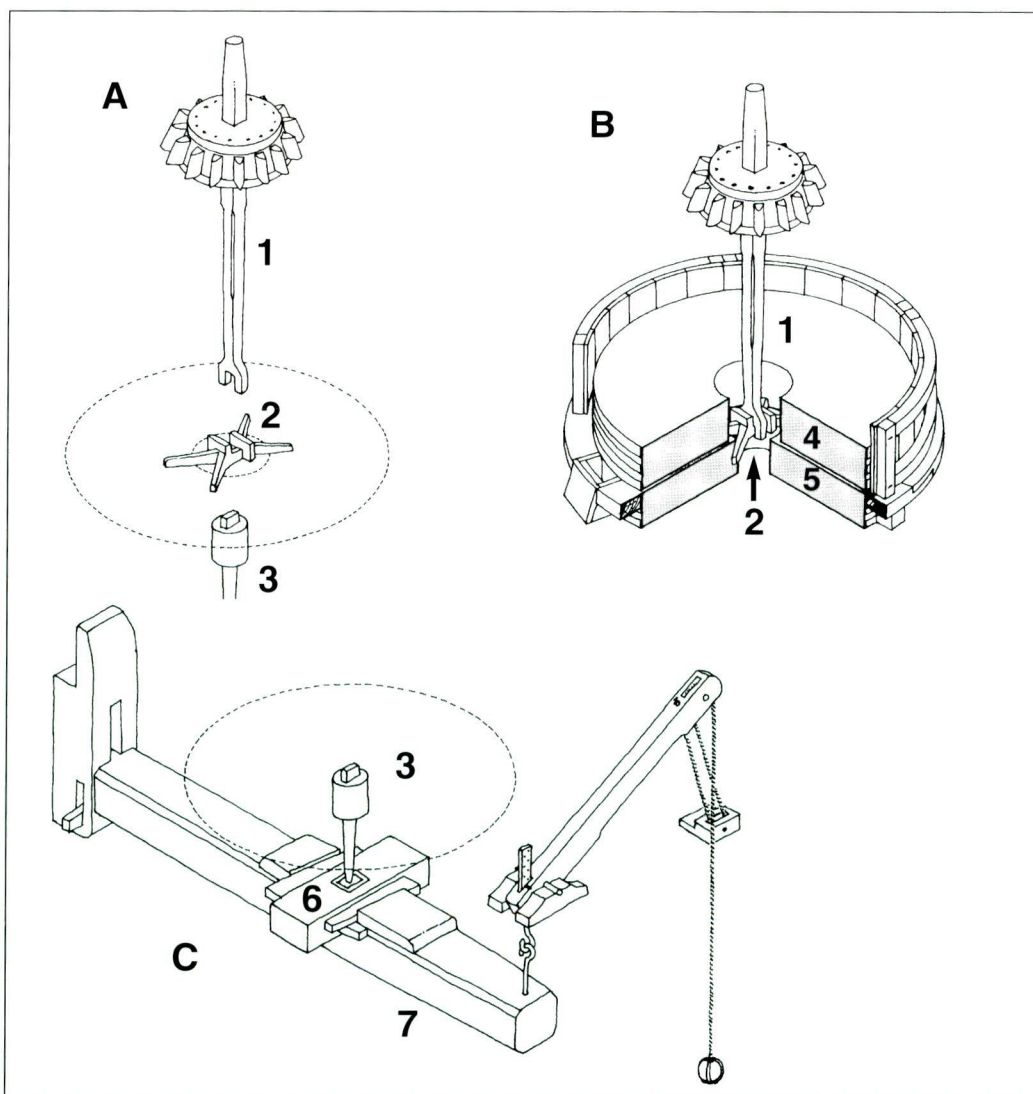
Drie tekeningen van de ijzeren aandrijfas van de molenstenen in een windmolen.

A: het klauwijzer (1), de rij (2) en het peerijzer (3) zijn uit elkaar gehaald. Aan het bovineinde van het klauwijzer is een houten kamwiel bevestigd, waarop de draaiende beweging van de wieken wordt overgebracht.

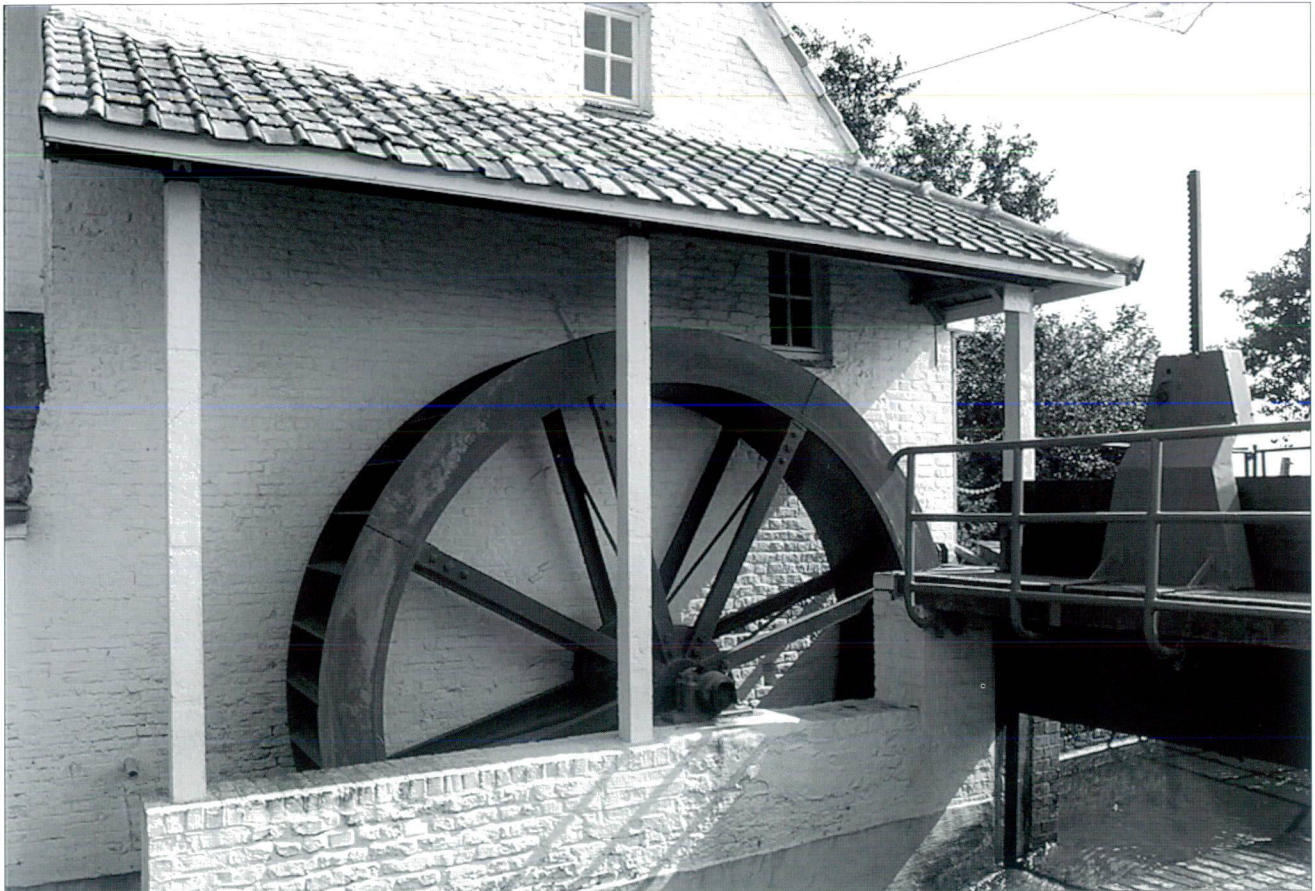
B: hier zijn enkel het klauwijzer (1) en de rij (2) afgebeeld. Het klauwijzer grijpt met een klauw in de rij. De rij zelf is in de bovenste molensteen of loper (4) verankerd en brengt de draaiende beweging op de steen over. Daaronder bevindt zich de onderste molensteen of ligger (5), die onbeweeglijk blijft.

C: het lichtwerk voor het regelen van de hoogte van de loper. Het peerijzer (3) draait met de onderste punt in de taatspot (6), die zelf op een horizontale balk, de pasbalk, gemonteerd is (7). Door de hoogte van de pasbalk te verstellen, verhoogt of verlaagt men de positie van het peerijzer en dus ook van de rij en de bovenste molensteen.

(Tekeningen: Johan Vansteenkiste - naar L. Devliegher, *De Molens in West-Vlaanderen, Tielt/Weesp* 1984, p. 50-51).







Dat precies deze stukken - die in de oude teksten als 'de vier ijzers' omschreven worden - van in het begin uit ijzer geweest zijn, is niet verwonderlijk. Het zijn immers de vitale onderdelen van het 'draaiende werk', die letterlijk ijzersterk moeten zijn. Het klauwrijzer moet de energie die door de draaiende wieken geproduceerd werd, op de bovenste molensteen overbrengen. Als men weet dat zo'n steen tussen de 1.000 en 1.500 kilogram weegt en tot honderd toeren per minuut kan draaien, dan begrijpt men dat de aandrijfspil behoorlijk stevig moet zijn. Hetzelfde geldt voor het peerijzer, waarop het gewicht van diezelfde molensteen rust. De looper mag immers niet op de ligger rusten, maar moet er op geringe afstand boven draaien. In de ruimte tussen de looper en de ligger wordt het graan vermalen. De afstand tussen beide stenen is verstelbaar. De taatspot onder het peerijzer is daartoe gemonteerd op een steunbalk, de pasbalk, die door middel van hefboomen en een tegengewicht op en neer bewogen kan worden. Door de pasbalk in hoogte te verstellen, kan de molen naar exact de positie van de looper regelen. Hij kan die zo nodig in de loop van het maalproces wijzigen, bij voorbeeld bij veranderlijke windsterkte.

De rijen of het molenijzer is een vierarmig smeedijzeren brugstuk, met in het midden een vierkant gat waarin de kop van het peerijzer past. Dit is de traditionele Vlaamse rijen of viertakrijen. De vier armen zijn muurvast in de bovenste molensteen ingewerkt. In de Middeleeuwen werd de rijen blijkbaar als het kernstuk van de molen beschouwd. Hij komt veelvuldig voor in de heraldiek, waar hij de wapenschilden siert van families die op een

of andere wijze iets met molens te maken hadden. De Oost-Vlaamse molenspecialist Paul Bauters wijst erop dat de symboliek van de vier armen toen ook sterk tot de verbeelding sprak: men zag er het symbool in van de vier evangelisten, de vier windstreken, de vier hoofddeugden, de vier elementen of de vier uitersten van de mens (dood, oordeel, hel, hemelse glorie). Overigens werd vanaf het midden van de 19e eeuw steeds meer een tweearmige rijen aangewend, terwijl een zeldzame keer ook een driearmige gebruikt werd.

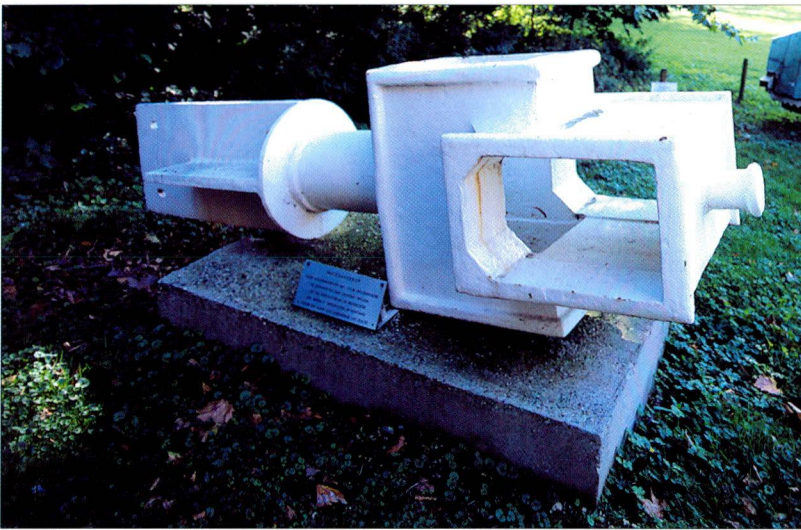
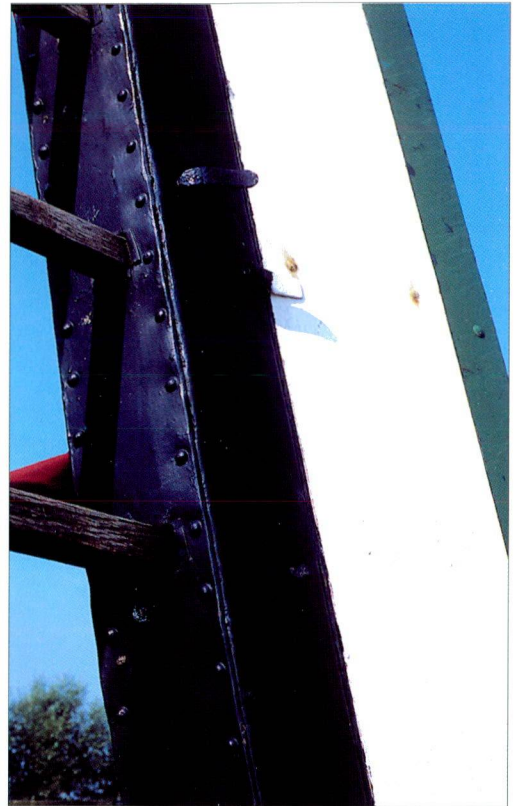
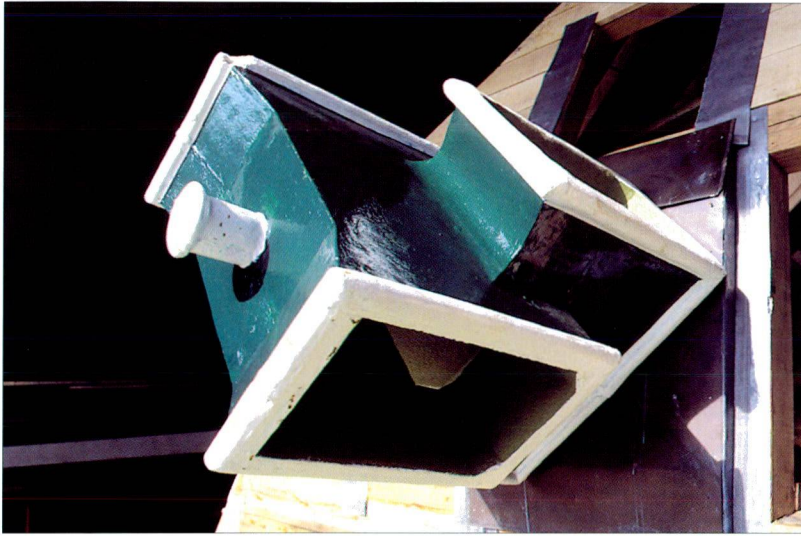
#### De maan en de vang

Een teer punt bij de standaardmolen is de top van de standaard of staak. Op deze top rust immers het hele gewicht van het molenkot en alles wat er zich in bevindt (onder andere de zware maalstenen). Het is ook het punt waarrond de molen draait als hij *gekruid* (naar de wind gezet) wordt. Aanvankelijk was dit zwaar belaste contactpunt niet met metaal versterkt en draaide het 'hout op hout'. Dit leidde tot snelle slijtage. Daarom ging men, nog tijdens de Middeleeuwen, zowel de top van de staak als de onderzijde van het molenkot versterken met metalen ringen en schijven. Een dergelijk stel schijven en ringen wordt aangeduid met de verzamelnaam *maan*. De maan kan van ijzer zijn, maar er is ook vaak brons gebruikt.

Een ander vitaal onderdeel van de windmolen - zowel de standaardmolen als de stenen bovenkruier - is de rem of *vang*, waarmee de draaiende wieken bij het einde van de maalbeurt of in geval van nood stilgelegd worden. In de loop van de tijden werden verschillende types ontwikkeld, zoals de lipvang, de

Anzegem, de watermolen bij het Hof ter Walskerke. Ter gelegenheid van herstellingswerken werd in 1907 dit ijzeren waterrad geplaatst. Het heeft een diameter van vier meter. (Foto MR).





Links, van boven naar onder: de ijzeren askop van de Wullepitmolen in Zarren; ijzeren askop in het Provinciaal Molenmuseum in Wachtebeke, één van de stalen roeden van de Wullepitmolen. Rechts: geklinknagelde roede van de Beukelaermolen in Merkem (detail) en verdekking van een wiek aan de Hostens Molen in Ruiselede. (Foto's MR).

hoepelvang en de blokvang. Bij de constructie ervan is al vroeg een combinatie van hout en ijzer gebruikt.

#### **Gietijzeren askoppen en geklinknagelde roeden**

De 19e eeuw is de eeuw van het gietijzer en de klinknagel. Architecten en ingenieurs ontwerpen bruggen, spoorhallen, overdekte markten, fabrieken, stapelhuizen en zelfs gotische kerken in gietijzer. In de molenbouw, die sterk traditioneel is, komt het niet

tot revolutionaire vernieuwingen. Gietijzeren molens zijn er nooit gebouwd. Toch krijgt metaal, en dan vooral ijzer, langzamerhand meer toepassingen in de molenbouw. Dit gebeurt vooral vanaf de tweede helft van de 19e eeuw, wanneer zowel de water- als de windmolen, als gevolg van de concurrentie van de industriële maalderijen, al op hun retour zijn.

Bij de watermolens worden de houten waterraden geleidelijk vervangen door ijzeren (later ook plaatstalen) exemplaren. Ook de



enige nog werkende West-Vlaamse watermolens, bij het Hof ter Walskerke in Anzegem, heeft een ijzeren rad. Bij de windmolens komen de askoppen eerst aan de beurt. Tot het midden van de 19e eeuw vormen houten wiekenas en askop één geheel. De kop van de as steekt buiten de molenkap uit, en door openingen erin worden de wieken geschoven. Het is duidelijk dat zo'n houten askop kwetsbaar is voor weer en wind, en sterk te lijden heeft onder de torsie die de wieken erop uitoefenen. Vanaf 1850 verschijnt de gietijzeren askop, die vanaf dan veelvuldig gebruikt wordt. In die beginjaren zaagt men gewoon de oude houten askop af, laat de rest van de as op zijn plaats, en bevestigt men de ijzeren kop op het afgezaagde uiteinde van de as. Nieuwe houten assen worden onmiddellijk voorzien van een ijzeren kop. Volledig ijzeren assen komen in Vlaanderen vrijwel niet voor. In Nederland zijn ze minder zeldzaam. Het is dan ook niet toevallig dat de enige ijzeren wiekenas op een West-Vlaamse molen van Nederlands fabrikaat is: na een brand in 1954 werd de Kazandmolen in Rumbek in 1965-1967 voorzien van zo'n as, afkomstig uit een molen in Malden bij Heumen (provincie Gelderland).

Een volgende opvallende evolutie betreft de overgang van houten wieken naar ijzeren of stalen wieken. Vanaf 1880 beginnen de geklinknagelde stalen roeden aan hun opmars. In tegenstelling tot de traditionele houten roede, die uit drie stukken gemaakt is (met centraal de *pestel* die door de askop steekt, en aan beide uiteinden telkens verlengd wordt door een *ende*), bestaat de stalen roede uit één stuk. Eén roede vormt dus twee tegenover elkaar staande wieken. Diverse bedrijven in Vlaanderen hebben dergelijke roeden geproduceerd. Wellicht het meest bekend is de firma Verhaeghe uit Ruddervoorde. Die is er ook het langst mee doorgegaan: in 1983 zijn er nog geleverd voor een molen in Knesselare. Het waren nummer 1302 en 1303 in de rij. Voorbeelden van West-Vlaamse molens met geklinknagelde roeden zijn de Beukelaeremolen in Merkem en de Tombeelmolen in Outrijve. Deze laatste kreeg nieuwe geklinknagelde roeden naar historisch model tijdens de restauratie van 1999-2000.

Rond 1958 voert het West-Vlaamse molenbouwersatelier Peel uit Gistel de gelaste stalen roede in. Op dat ogenblik zijn vrijwel alle windmolens in Vlaanderen al lang definitief buiten gebruik voor het reguliere maalbedrijf, en zitten we volop in de 'monumentenfase': molens worden onderhouden en gerestaureerd omdat ze monumentwaarde hebben, niet wegens hun economisch nut. Veel van de West-Vlaamse molens die de jongste dertig jaar gerestaureerd werden, zijn van dit type roeden voorzien, inclusief de provinciale Wullepitmolen in Zarren. Op te merken valt, dat zowel bij geklinknagelde als gelaste roeden het hekwerk van de wiek steeds in hout blijft: voor dat deel van de wiek is de overgang naar metaal niet gemaakt.



Boven: Pittem, Plaatsmolen met ijzeren stelling. Deze molen wordt binnenkort in opdracht van de gemeente gerestaureerd.

Hiernaast: Pittem, Plaatsmolen, detail van de ijzeren stelling. De bakstenen zijn afkomstig van het verweerde parement van de romp. (Foto's MR).





Boven: Pollinkhove (Lo-Reninge), Markeymolen, ijzeren standaard. (Foto Luc Devliegher, Sint-Michiels).

Hiernaast: Knokke, Kalfmolen, ijzeren kruiliier. De kruiliier, waarmee de molen naar de wind gedraaid wordt, is bevestigd aan het uiteinde van de staart en de onderzijde van de trap. Oorspronkelijk gebruikte men hiervoor een houten kruis-haspel, maar vanaf de late 19e eeuw werden kruiliieren met gietijzeren tandwielen vrij algemeen toegepast. (Foto MR).

Ook bij bepaalde types van wiekverbetering wordt metaal gebruikt. Een goed voorbeeld hiervan is de zogenaamde verdekking. In het interbellum ontwikkelde de Nederlandse ingenieur Dekker de zogenaamde Dekkerwiek of verdekkende wiek. Hierbij worden molenroede en windplank omkleed met een glad metaal (aluminium of plaatstalen) profiel, waarvan de vorm rechtstreeks afgeleid is van de vliegtuigvleugel. Door de verbeterde aërodynamiek en vaak ook een betere lagering van de molenas (op metalen rollen) bereikt men met Dekkerwieken een aanzienlijke rendementswinst. Bij sterk wisselende wind kan de molen echter ook sneller op hol slaan. In West-Vlaanderen zijn onder meer de Sint-Karelsmolen in De Moeren, de Mortiers Molen in Zwevegem en de zopas geres-taureerde Hostens Molen in Ruiselede van verdekkende wieken voorzien.

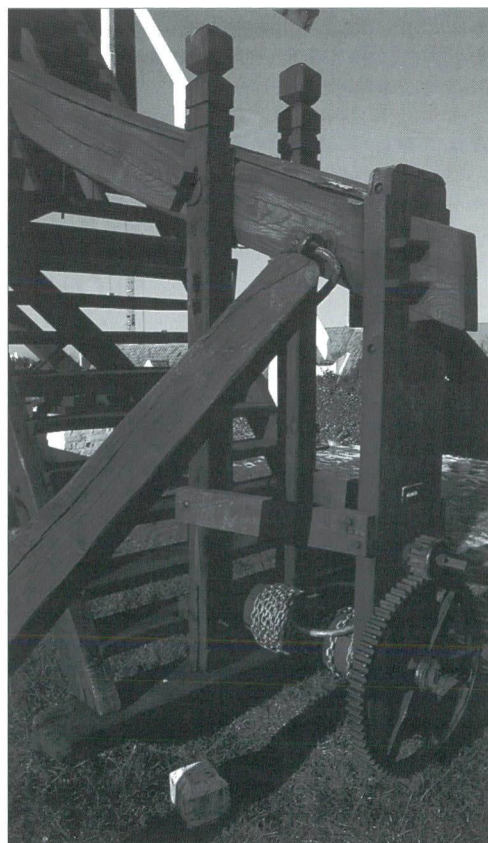
#### Nog meer ijzer

Vanaf de late 19e eeuw worden in sommige molens onderdelen van het draaiende werk in ijzer uitgevoerd. Dat is met name het geval voor de kamwielen. Ijzeren kamwielen

treft men onder meer aan op de Tombeelmolen in Outrijve. Ook ijzeren wielen met houten kammen komen voor, zoals op de Witte Molen van Roksem en Hostens Molen in Ruiselede. In sommige molens is op een bepaald ogenblik riemaandrijving ingevoerd, bij voorbeeld om een kollergang (dit is een verticaal draaiend steenkoppel voor het pletten van oliehoudende zaden) aan te drijven. Riemaandrijving is ook vaak gebruikt om stoom- of motorkracht op het maalmechanisme over te brengen. Dit verklaart de aanwezigheid van de typische ijzeren wielen met vlakke, brede velg aan de buitenzijde van enkele molens, zoals de Mevrouwmolen in Kanegem en de molenromp van Ramskapelle bij Heist.

Bij enkele stenen bovenkruiers heeft men de koningsspil - dit is de centrale verticale as die bij dit molentype de draaiende beweging naar de steenkoppels en andere toestellen overbrengt - geheel of gedeeltelijk in ijzer uitgevoerd. Dit is vooral in het begin van de 20e eeuw gebeurd. Voorbeelden van ijzeren koningsspillen zijn te vinden op de Plaatsmolen in Pittem (gebouwd 1909) en de Molen Ter Geest en Ter Zande in Deerlijk (koningsspil geplaatst bij herstelling na de Eerste Wereldoorlog).

Bij de stenen bovenkruiers worden de houten rollen waarop de kap draait vanaf ca. 1900 soms vervangen door ijzeren wielen die op een ijzeren spoor lopen. Dit wordt 'Engels kruiwerk' genoemd en is onder meer te vinden op de Knockmolen in Ruiselede, de Sint-Karelsmolen in de Moeren en de Muiselmolen in Hulste (bij deze laatste pas sinds 1970). De kruiliieren van zowel de standaardmolens als de bovenkruiers zijn thans in de





meeste gevallen geheel of gedeeltelijk in ijzer uitgevoerd.

Een zeer opvallend metaal onderdeel is de ijzeren gaanderij van sommige stellingmolens. Stellingmolens zijn bovenkruisers met een hoge romp. Juist vanwege die hoogte kunnen zij niet van op de begane grond bezeild en gekruid worden, maar zijn zij voorzien van een gaanderij of *stelling* die om de hele romp heen loopt. Aanvankelijk waren die stellingen in hout, maar ook hier deed het ijzer zijn intrede. Mooie voorbeelden van ijzeren stellingen zijn te zien aan de Couchezmolen in Zarren, de Plaatsmolen in



Pittem en de Molen Ter Geest en Ter Zande in Deerlijk.

Ten slotte is metaal steeds meer gebruikt om allerhande verstevigingen aan te brengen. Reeds vroeg werden houten penverbindingen vervangen door spijkers of ijzeren pinnen. Ook het aanbrengen van ijzeren trekbanden rond de staak van de standaardmolens om het splijten te verhinderen werd al vroeg toegepast. Later verschenen er ijzeren banden rond houten schijflopen en kamwielen, ijzeren balken en hoekprofielen. Er zijn zelfs ijzeren molenvoeten gemaakt, met kruisplaten in I-profielen of een staak samengesteld uit vier hoekijzers en vier U-profielen. Een voorbeeld van dat laatste is te zien op de provinciale Markeymolen in Lo-Reninge, maar blijft eerder uitzonderlijk.

Uit het bovenstaande - noodgedwongen nogal technische - verhaal zal duidelijk zijn: hoe traditioneel onze molens in hun bouwwijze ook mogen gebleven zijn, toch bevatten zij verrassend veel metalen elementen. Redenen genoeg, dus, om ze open te stellen op een Open Monumentendag met als thema 'metaal'!

Marc Ryckaert

Literatuur: F. Stokhuyzen, *Molens*, Bussum, [1961]. - Paul Bauters, *Vlaamse Molens. Wind- en watermolens in Vlaanderen. Geschiedenis, bouw, werking, recht*, Antwerpen, 1978. - Luc Devliegher, *De Molens in West-Vlaanderen* (Kunstpatrimonium van West-Vlaanderen, deel 9), Tielt/Weesp, 1984. - Paul Bauters, *Van Zadelsteen tot Zetelkruier. Boek 1, Geschiedenis*, Gent, 1998. - Paul Bauters, *Van Zadelsteen tot Zetelkruier. Boek 2, Bouw en werking van de molens met natuurlijke drijfkracht rond 1850 en in de natij*, Gent, 2000. - Frans Brouwers, 'Ijzeren rijnen, taatsen en askoppen. Metaal in wind- en watermolens', *Grondstof, stof tot nadenken. Open Monumentendag Vlaanderen*, Brugge, 2001, p. 84-86.

## Wenkende Wieken nu ook op internet

*Sinds een tiental jaar geeft de Provincie West-Vlaanderen Wenkende Wieken in West-Vlaanderen uit. Daarin wordt jaarlijks een up to date overzicht gebracht van de molens die voor het publiek opengesteld zijn, met praktische informatie over ligging, openingstijden, contactadressen enzovoort. Aanvankelijk een bescheiden vouwblad, is Wenkende Wieken uitgegroeid tot een brochure van twintig bladzijden in vierkleurendruk. Deze evolutie houdt natuurlijk verband met het sterk toegenomen aantal molenrestauraties in de jongste jaren. In de editie 2001 zijn niet minder dan eenenvijftig molens opgenomen en in de komende jaren zullen er nog verschillende bijkomen.*

*Wenkende Wieken* wordt gratis verspreid via bibliotheken, toeristische diensten en op de molens zelf. Niet enkel binnen de provincie, maar ook in molenaarskringen elders in Vlaanderen, in Wallonië en zelfs in het buitenland is de brochure geen onbekende. Ook de lezers van *In de Steigers* krijgen ze sinds enkele jaren als bijlage bij het tijdschrift toegestuurd. Niettemin worden met de gedrukte versie nog steeds veel molenliefhebbers,

vooral in het buitenland, niet bereikt. Daarom is *Wenkende Wieken* vanaf dit najaar ook op het internet te raadplegen ([www.west-vlaanderen.be/upload/ww/index.htm](http://www.west-vlaanderen.be/upload/ww/index.htm)).

Hiermee profileert West-Vlaanderen zich nu ook op het wereldwijde web als molenprovincie. Dat werd wel even tijd, want ondertussen is het aantal molensites al bijna niet meer te tellen. We zetten enkele van de belangrijkste even op een rijtje.

Ramskapelle (Knokke-Heist), ijzeren rad aan de buitenzijde van de molenromp. Na het verwijderen van de wieken werd op deze molen nog mechanisch gemalen van 1935 tot 1950. De motor was opgesteld in een (thans gesloopt) bijgebouwtje. De motorkracht werd via een riem overgebracht op dit rad, dat op zijn beurt het maalmechanisme in de molen aandreef. (Foto MR).





museum van Sint-Amands (provincie Antwerpen). Maar zij heeft ook een stevige band met West-Vlaanderen, want het redactieadres van het driemaandelijks tijdschrift *Molenecho's* (dat sinds 1973 verschijnt) bevindt zich in Hooglede.

De site, die nog gedeeltelijk in opbouw is, brengt onder meer informatie over de vereniging en molennieuws uit Vlaanderen (<http://users.tijd.com/~tdn28039>).

- **De Hollandsche Molen.** Nederland is beroemd als molenland. Er staan ruim 1.150 werkende wind- en watermolens, alsmede enkele honderden molenrompen en te restaureren molens. Al sinds 1923 is daar de 'Vereniging De Hollandsche Molen tot behoud van molens in Nederland' actief, met zetel in Amsterdam. Zij bezit eigen molens en verkoopt publicaties, prentkaarten en andere artikelen in verband met molens. De website bevat onder meer een interessante pagina met 'veel gestelde vragen' over molens ([www.molens.nl](http://www.molens.nl)). Een overzicht van alle nog bestaande, werkende wind- en watermolens in Nederland, met beschrijving en (behalve voor vijf molens) een foto, is te vinden in de **Nederlandse Molendatabase** ([www.molendatabase.net](http://www.molendatabase.net)). Deze site is aan te vullen met de database van de rompen en verdwenen molens in Nederland, die nog in opbouw is (<http://molens.hypermart.net>).

- In veel Nederlandse provincies bestaat een regionale molenvereniging. In Zeeland is dat de **Vereniging De Zeeuwse Molen** (<http://clubnet.zeelandnet.nl/molen>). Wie op zoek is naar oude molenfoto's kan onder meer terecht bij het **Centrum voor Molinologie** in Roosendaal. Dit is een commercieel documentatiecentrum waar uit een ruime keuze aan foto's besteld kan worden. De catalogus van het beschikbare beeldmateriaal is helaas (nog?) niet *on line* beschikbaar (<http://users.tijd.com/~tdn28372>).

- Een buitenbeentje onder de molensites is die van **Hans de Kroon**. Deze molenliefhebber uit Veenendaal (Nederland) werkt sinds 1997 aan de uitbouw van een website, waar aanvankelijk uitsluitend Nederlandse molens aan bod kwamen. Ondertussen heeft hij er echter ook een Belgisch luik aan toegevoegd. Dit bevat enerzijds eigen 'steekkaarten' met molenbeschrijvingen (nog in volle ontwikkeling), anderzijds links naar een grote verscheidenheid van lokale Belgische - overwegend Vlaamse - sites die informatie over molens brengen. De waarde van die sites is uiteraard zeer ongelijk, maar dat neemt niet weg dat de site van Hans de Kroon voor het ogenblik de gemakkelijkste toegang vormt tot talrijke Vlaamse molensites. Opvallend is voorts dat niet minder dan één derde van zijn verwijzingen West-Vlaamse molens betreffen. De maker stelt toezending van informatie en foto's ter aanvulling van zijn site zeer op prijs (<http://come.to/molen>).

- **The International Molinological Society** (afgekort: TIMS). De enige echt internationale molinologische vereniging. Werd opgericht in 1973. Heeft vertegenwoordigers in Nederland, België, Groot-Brittannië, Duitsland, Spanje, Portugal, Zwitserland, Scandinavië en Noord-Amerika. De vereniging geeft een halfjaarlijks nieuwsbulletin uit, als ook een boekenreeks onder de naam *Bibliotheca Molinologica*. Ongeveer om de vier jaar organiseert ze een colloquium. De website bevat voornamelijk informatie over de vereniging zelf (<http://tims.geo.tudelft.nl>).

- **Levende Molens.** Levende Molens is een Vlaamse vereniging van molenaars en molenliefhebbers, met zetel in Ekeren bij Antwerpen. Zij geeft het maandblad *Levende Molens* uit, dat aan zijn 23e jaargang toe is. De website stelt de vereniging en haar publicaties voor, maar bevat ook een (goed bijgehouden) kalender van molenmanifestaties en een molengids voor alle Vlaamse provincies ([www.come.to/levendemolens](http://www.come.to/levendemolens)).

- **Molenzorg.** Deze 'vereniging voor molenbehoud en molenstudie in Vlaanderen' heeft haar maatschappelijke zetel in het molen-



# Lezersreacties

De lezers van *In de Steigers* laten regelmatig van zich horen. Veelal krijgen we positieve echo's. Dat is natuurlijk prettig, en een aanmoediging om op de ingeslagen weg verder te gaan. Interessanter wordt het, als lezers met aanvullingen op een of ander onderwerp komen. En als dat nodig is, aarzelen zij zelfs niet om ons terecht te wijzen.

## ABAF: toch niet helemaal onbesproken

Zo'n terechtwijzing kwam er na het verschijnen van het vorige nummer. Enkele alerte lezers struikelden over onze bespreking van twee boeken over slagveldenarcheologie in het zuiden van de provincie (*In de Steigers* 7 (2000) nr. 3, p. 83). Het betreft twee uitgaven van de *Association for Battlefield Archaeology in Flanders* (ABAF). Over de boeken zelf gaat het niet zozeer: die bevatten inderdaad heel wat interessante informatie. Maar de methodes die de ABAF-leden hanteren hebben naar verluidt al meermaals aanleiding gegeven tot kritiek en tot conflicten met gevestigde wetenschappelijke instellingen. Met name de aanpak van de opgravingen zou niet altijd op de goedkeuring van de vaklui kunnen rekenen. De door hen verkondigde samenwerking met het Vlaamse *Instituut voor het Archeologisch Patrimonium* is dan ook iets minder hartelijk dan ze zelf willen doen geloven. Ons oordeel over de ABAF als 'wetenschappelijke vereniging' was dus wellicht wat te positief. Waarvan akte.

## Slag bij Nieuwpoort

Een andere lezer vindt het bijschrift bij de afbeelding van de Slag bij Nieuwpoort in *In de Steigers* 7 (2000) nr. 2, p. 26, nogal kort. Hij vraagt of het een plaat uit Sanderus' *Flandria Illustrata* betreft.

De afbeelding is een detail uit een gravure met twee boven elkaar geplaatste voorstellingen van de veldslag, verschenen in 1649 in J.J. Blaeu, *Tooneel der Steden van 's Konings Nederlanden*, en ook in de Latijnse versie van dit boek: *Novum ac Magnum Theatrum Urbium Belgicae regiae*. De plaat die in de Provinciale Bibliotheek van West-Vlaanderen bewaard wordt en in *In de Steigers* 2000 nr. 2 afgebeeld werd, behoort tot het beperkte aantal exemplaren dat met de hand bijgekleurd werd. Zie ook: A. Verbouwe, *Iconografie van het arrondissement Veurne*, Brussel 1951, p. 45, nr. 241.

De slag bij Nieuwpoort vond op 2 juli 1600 plaats op het strand en in de duinen voor Nieuwpoort. De strijdende partijen waren het Noord-Nederlandse leger onder de leiding van prins Maurits van Oranje en een Spaans leger onder de leiding van aartshertog Albrecht. Het is dezelfde Albrecht die negen jaar later met de Noord-Nederlandse Republiek het Twaalfjarig Bestand zal sluiten, dat voor een rustpauze in de Tachtigjarige Oorlog zal zorgen. Bij Nieuwpoort behaalden de Noord-Nederlanders een krappe overwinning, die de Republiek in feite nauwelijks enig politiek of militair voordeel opleverde. Toch was '1600' generaties lang een van de roemrijke data die de Nederlandse schooljeugd uit het hoofd moest kennen. In de Belgische scholen werd er niet geheel toevallig minder belang aan deze datum gehecht... Vorig jaar werd de slag op diverse plaatsen herdacht. Toen verscheen er ook een nieuwe historische studie over: C.E.H.J. Verhoef, *Nieuwpoort 1600. De bekendste slag uit de Tachtigjarige Oorlog*, Soesterberg, Uitgeverij Aspekt bv, 2000, 192 p.

Marc Ryckaert



De slag bij Nieuwpoort, 1600. Met waterverf bijgekleurde gravure uit J.J. Blaeu, *Novum ac Magnum Theatrum Urbium Belgicae regiae* (detail). (Brugge, Provinciale Bibliotheek en Cultuurarchief - foto: Hugo Maertens, Brugge).



# Kort Monumentennieuws

## ARDOOIE

### Nieuwe wieken voor de Rijsselendemolen

De restauratie van de Rijsselendemolen in Ardoorie is weer een flinke stap dichterbij de voltooiing gekomen. Nadat vorig jaar de nieuwe kap op de herstelde en herschilderde romp geplaatst werd (zie *In de Steigers 7* (2000), p. 18), werden dit voorjaar de wieken ingetrokken. Hierdoor is de molen opnieuw, als vanouds, een opvallend en sierlijk herkenningspunt aan het drukke kruispunt van de wegen Brugge-Kortrijk en Roeselare-Tielt. Nu rest alleen nog de laatste fase van de restauratie, namelijk het plaatsen van de maalinrichting. Hoewel aanvankelijk nog voor dit jaar voorzien, zal dit vermoedelijk pas in 2002 of 2003 gebeuren. Ondertussen zijn de molenliefhebbers nu reeds welkom op de molen. - (MR).

Ardoorie, de Rijsselendemolen met de recent ingetrokken wieken (toestand juli 2001). (Foto MR).



## AVELGEM

### Toekomst 'Groote Fabrieke' onzeker

Op 8 december van vorig jaar werd het fabriekscomplex van de voormalige spinnerij Leurent in Avelgem beschermd als monument en dorpsgezicht. Het bedrijf werd in 1907 opgericht en was lange tijd de belangrijkste werkgever van Avelgem. In de volksmond kreeg het de naam 'de Groote Fabrieke'. Het centrale gedeelte van het imposante complex wordt gevormd door de eigenlijke spinnerij: een bakstenen bouwvolume van drie bouwlagen, voorzien van grote ramen. Daar omheen bevinden zich de directeurswoning, de conciërgerie, het kantoorgebouw (uit 1946), opslagruimten, de stoommachinezaal met ketelhuis en 42 meter hoge schoorsteen, en een vijver met koelwater. Er was ook een spooraansluiting op de - inmiddels opgedoekte - spoorlijn die naast de fabriek liep. Hoewel de firma Leurent in 1979 de boeken moest neerleggen als gevolg van een slecht verteerde automatiseringsoperatie, bleven de gebouwen ook nadien nog een beperkte industriële bedrijvigheid huisvesten. Hierdoor bleven ze bewaard, en vormen zij nog steeds een mooi voorbeeld van de fabrieksbouw in Zuid-West-Vlaanderen en Noord-Frankrijk. De grote ruimten bieden bovendien allerhande interessante (culturele en andere) herbestemmingsmogelijkheden.

Nog vóór de bescherming een feit was, koesterden een paar Avelgemse verenigingen al grootse plannen rond het toekomstige monument. De Geschied- en Oudheidkundige Kring Avelgem en het plaatselijke Jeugdhuis Krak vzw lanceerden begin 1999, met de steun van de gemeentelijke Jeugd- en Cultuurraad, een oproep om het complex een nieuwe bestemming te geven als socio-culturele ruimte. Hierin zou een waaier van activiteiten ontplooid kunnen worden, gaande van theater, muziek en fuiven tot sociale tewerkstelling. Aan de studenten architectuur van Sint-Lucas in Gent werd gevraagd eindwerken te maken rond de herbestemming van de fabriek. Vooraleer al deze mooie plannen eventueel in werkelijkheid omgezet konden worden, diende de Leurent-site echter eerst door de gemeente aangekocht te worden. De plaatselijke politici stonden, over de partijgrenzen heen, aanvankelijk gunstig tegenover dit plan. In april 1999 keurde de gemeenteraad zelfs unaniem het principe van de aankoop goed. Maar de vraagprijzen en perikelen rond het noodzakelijke bodemattest leidden tot uitstel en zelfs dreigend afstel.

Op zaterdag 9 december 2000 poogden de oorspronkelijke initiatiefnemers het enthousiasme weer aan te wakkeren, door het organiseren van een debat en talkshow.



Onder de titel 'De Grootte Finale' debatteerden vertegenwoordigers van de lokale, regionale en Vlaamse overheid over de toekomst-



mogelijkheden van de plek. Ook de Provincie was hierbij present. Daarnaast werden de herbestemmingsvoorstellen van de Sint-Lucasstudenten voorgesteld, bracht de Geschiedkundige Kring een stevig gedocumenteerd overzicht van de geschiedenis van het bedrijf, en traden een paar muziekgroepen op. Het zeer talrijk opgekomen publiek - met opvallend veel jongeren - luisterde aandachtig en stelde vragen. Het geheel stond onder de kundige leiding van radiomaker Jan Hautekiet. Die avond bleek dat iedereen de waarde en de mogelijkheden van het Leurentcomplex onderkende. Maar het bleek tevens dat de financieringsmogelijkheden niet voor het rapen lagen.

Een half jaar later, in juni 2001, trekt de gemeenteraad hieruit de conclusie dat de aankoop en de herbestemming van de fabriek een te groot risico inhoudt. Avelgem kan de inspanning niet alleen dragen, en concrete toezeggingen voor substantiële bijkomende financiering - behalve dan de wettelijk voorziene restauratiesubsidies van Vlaamse Gemeenschap en Provincie - zijn er niet. Het Leurentcomplex blijft voorlopig privé-eigendom. Wat de toekomst zal brengen, is vooralsnog onduidelijk. - (MR).

## BRUGGE

### Interieur Heilig-Bloedkapel gerestaureerd

De Sint-Basilius- of Heilig-Bloedkapel op de Burg is een van de oudste nog bestaande bedehuizen in Brugge en een beschermd

## Erfgoedverenigingen in Vlaanderen en Zeeland

De erfgoedsector is in beweging. De *Stichting Vlaams Erfgoed*, opgericht in 1994, krijgt een nieuwe roepnaam: *Erfgoed Vlaanderen*. Voor die naam werd gekozen omdat die dynamischer en krachtiger zou zijn. Juridisch blijft de vereniging wel gewoon 'Stichting Vlaams Erfgoed' heten. De wijziging, en straks ook een nieuw logo en huisstijl, komt er ter gelegenheid van de verhuizing van Brussel naar Antwerpen. De kantoren in de Brusselse Bergstraat waren namelijk al enige tijd te krap geworden.

Sinds begin juli betreft Erfgoed Vlaanderen een historisch pand in de Antwerpse binnenstad: het Huis Den Wolsack aan de Oude Beurs. Behalve aan Erfgoed Vlaanderen zelf en het ermee gelieerde *Coördinatiecentrum Open Monumentendag*, zal dit 'Erfgoedhuis' ook onderdak bieden aan het *Contactforum voor Erfgoedverenigingen* (het vroegere VCM, dat ook al van naam veranderde) en aan de vzw *Monumentenwacht Vlaanderen*. Daarenboven zal het huis een gemeenschappelijk informatiebalie, een bibliotheek, een

erfgoedwinkel en een tentoonstellingsruimte herbergen.

Ondertussen zitten ook de burens niet stil. Op 1 april 2001 werd de Stichting Cultureel Erfgoed Zeeland opgericht. Het is de bedoeling om de bestaande initiatieven rond erfgoed in de provincie Zeeland te coördineren in een enkel samenwerkingsverband. Hierdoor ontstaat één aanspreekpunt voor de gehele provincie en kunnen de werkzaamheden efficiënter op elkaar afgestemd worden. Bij de samenwerking zullen betrokken worden: de monumentenwacht (al 25 jaar actief in Zeeland!), de provinciale archeologen, de museumconsulent en de consulent voor geschiedbeoefening, alsook de nieuw te creëren functies van consulent behoud en consulent streektaalen. Ten slotte wordt ook gedacht aan de oprichting van een Steunpunt Monumentenzorg, dat eveneens van de nieuwe stichting deel zou gaan uitmaken. Verwacht wordt dat de Stichting Cultureel Erfgoed Zeeland in het najaar van 2001 op kruissnelheid komt. - (MR).

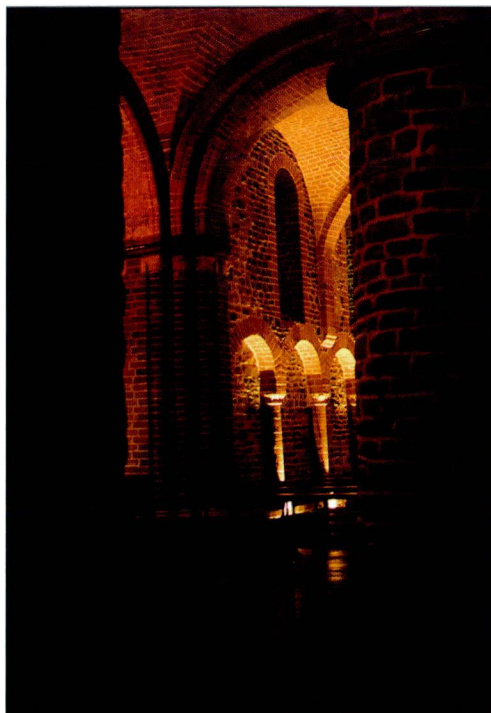
Avelgem, de 'Grootte Fabrice', met links een gedeelte van het hoofdgebouw en rechts de 42 meter hoge schoorsteen. (Foto MR).



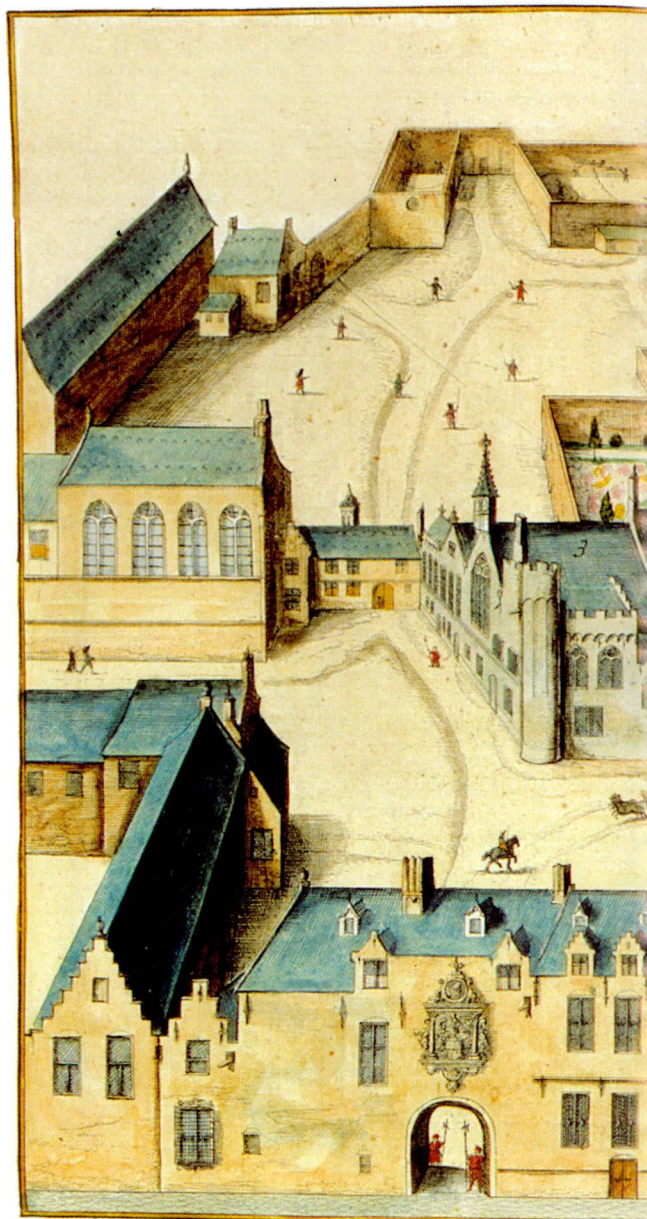
monument sinds 1938. De oorsprong ervan klimt op tot het midden van de 12e eeuw, toen graaf Filips van de Elzas naast de oude grafelijke residentie een kapel liet optrekken, gewijd aan Onze-Lieve-Vrouw en de heilige Basilius. Het ging van bij het begin om een zogenaamde dubbelkapel, met een boven- en een benedenruimte. Op vandaag geeft alleen de benedenkapel, ondanks grondige restauratie in de 19e eeuw, nog een goed beeld van het oorspronkelijke romaanse uitzicht. De bovenkapel werd in diverse fasen (15e, 17e en 19e eeuw) omgevormd van een romaans tot een gotisch gebouw met overwegend neogotische binnenversiering. De Heilig-Bloedrelikwie, die de kapel haar tweede en thans meest bekende naam bezorgde, kwam wellicht pas in de loop van de eerste helft van de 13e eeuw vanuit Constantinopel (en dus niet vanuit het Heilig Land!) naar Brugge.

De Heilig-Bloedkapel is een van de vele gebouwen in Brugge die met het oog op 'Brugge Europese culturele hoofdstad 2002' een restauratiebeurt kreeg. Die werd uitgevoerd van september 2000 tot maart 2001, waardoor de kapel tegen Pasen weer gebruikt kon worden. Afgezien van enige dakwerken, betrof de restauratie uitsluitend het interieur. De restauratieplannen werden opgemaakt door architect Hubert Davans uit Brugge.

In de benedenkapel werden de wanden en de gewelven grondig gereinigd. Dat was meer dan nodig, want ze zagen zwart van de rook van de vele duizenden kaarsen die er in de loop van de jaren gebrand hadden. De reiniging gebeurde door middel van een pasta die op het te behandelen oppervlak gespoten werd en zich aan het vuil hechtte. Na droging werd de pasta afgepeld, waarbij het vuil mee verwijderd werd. Het resultaat was bepaald spectaculair te noemen. Op enkele plaatsen trof men nog sporen van oude polychromie aan. Die werden behouden en



Hiernaast: Brugge, het gerestaureerde interieur van de Heilig-Bloedkapel (romaanse benedenkapel). (Foto JC).



gefixeerd. Tegelijk werd de elektrische bedrading volledig vernieuwd en werden er nieuwe, zo onopvallend mogelijke lichtarmaturen geplaatst.

In de bovenkapel (en ook in de kleine Sint-Ivokapel naast de benedenkapel) werden de wanden eveneens gereinigd. Omdat het hier bepleisterde en beschilderde wanden betreft, werden uiteraard andere en 'zachtere' technieken, onder meer met gewoon water, toegepast. Waar nodig werd de beschildering gefixeerd. Ook in de bovenkapel werden de elektrische leidingen en een deel van de verlichting vernieuwd. Dank zij deze zorgvuldig uitgevoerde restauratie, is de bescheiden maar historisch erg waardevolle Heilig-Bloedkapel mooier dan ooit. - (MR).

## Nieuwe gegevens over Prinsenhof

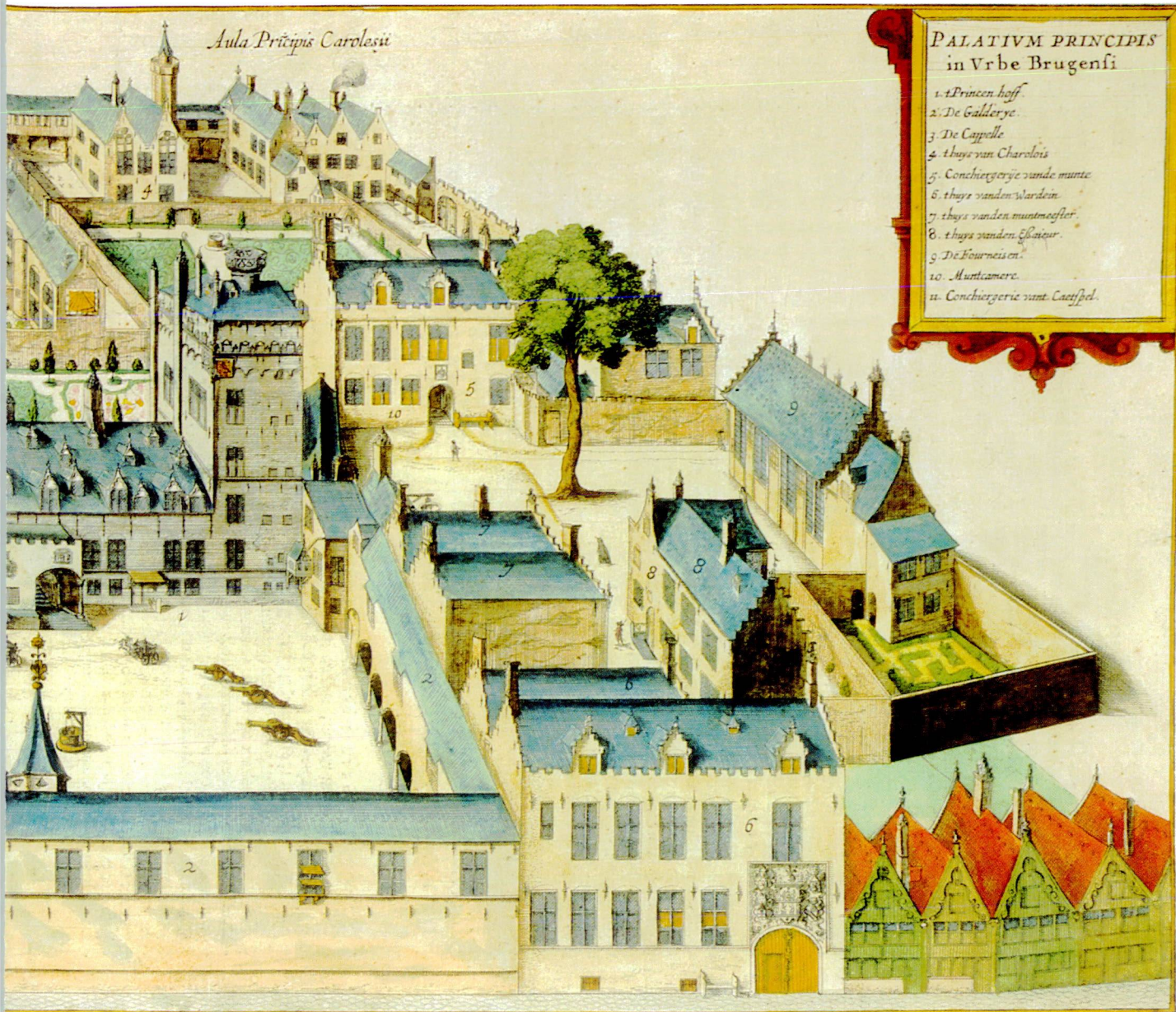
Indien het nog had bestaan, dan was het zeker een van de topmonumenten in Brugge geweest: het Prinsenhof in de Noordzand-



*Aula Principis Carolis*

PALATIVM PRINCIPIS  
in Vrbe Brugensi

1. Princen.hoff.
2. De Gallerie.
3. De Cappelle.
4. thys van Charolois.
5. Conchiergerie vande munte.
6. thys vanden Wardein.
7. thys vanden muntmeester.
8. thys vanden Schatour.
9. De Fourneison.
10. Muntcamere.
11. Conchiergerie vint. Caestfel.



straat. Helaas is het complex in de loop der eeuwen afgebroken of zodanig verbouwd dat er nauwelijks iets herkenbaars van overgebleven is. Dit verklaart wellicht waarom de Brugse historici er in hun publicaties doorgaans zeer weinig aandacht aan besteed hebben.

Over het ontstaan van het Prinsenhof tast men in het duister. Wellicht in de loop van de 14e eeuw hebben de graven van Vlaanderen, die al een tijd hun oude woonst op de Burg niet meer gebruikten, in de Noordzandstraat een nieuwe stedelijke residentie ingericht. Hun opvolgers, de hertogen van Bourgondië, hebben die geleidelijk uitgebouwd tot een vorstelijk wooncomplex, dat een groot deel van het bouwblok tussen Noordzandstraat, Ontvangersstraat, Moerstraat en Gheerwijnstraat besloeg. In Vlaanderen bezaten de hertogen overigens soortgelijke stadspaleizen in Gent (*Hof ten Walle*) en Rijsel (*Palais Rihour*).

Het Brugse Prinsenhof was een geliefkoosde verblijfplaats van de Bourgondische hertogen, waar enkele van hen ook overleden zijn: Filips de Goede in 1467 en Maria van

Bourgondië in 1482. Maria's zoon Filips de Schone werd er in 1478 geboren. Het was het decor van belangrijke politieke gebeurtenissen, zoals de instelling van de ridderorde van het Gulden Vlies in 1430. Naar aanleiding van hertogelijke intreden, huwelijken en andere blijde gebeurtenissen vonden er grootse festiviteiten plaats. Bovendien was het een centrum van kunst en cultuur, waar intellectuelen en kunstenaars ontvangen werden en er soms voor langere tijd te gast waren. De luister van het hof straalde af op de stad, waardoor de 15e eeuw voor Brugge, ondanks minder gunstige economische ontwikkelingen, een stralend hoogtepunt werd.

Na Maria van Bourgondië verbleven de vorsten, die inmiddels over een veel ruimer gebied heersten, minder vaak in Brugge. Zelfs als ze er kwamen, kozen ze niet steeds voor het Prinsenhof als tijdelijke residentie. Wel logeerden er nog hoge gasten, zoals Thomas Morus. In 1576 verkocht Filips II het complex, dat in privé-handen terechtkwam, en, zoals gezegd, gaandeweg verdween door sloop, verbouwing en verkaveling.

Brugge, het Prinsenhof in de Noordzandstraat. Anonieme gravure, met waterverf bijgekleurd. Uit: A. Sanderus, *Flandria Illustrata* (1641). (Gent, Universiteitsbibliotheek - foto: Hugo Maertens, Brugge).



Van het Prinsenhof zijn er twee vrij goede afbeeldingen beschikbaar: een op het plan van Brugge van Marcus Gerards uit 1562 en een in de *Flandria Illustrata* van Antonius Sanderus (eerste editie: 1641). Hierdoor is de algemene dispositie van de diverse gebouwen bekend. Kern van het complex was de oude residentie: een gebouw van twee, later drie bouwlagen onder dubbel zadeldak, geflankeerd door een forse toren en een kapel. Daarnaast hadden de hertogen vanaf de jaren veertig van de 15e eeuw nog een kleiner privé-paleis op de hoek van de Moerstraat en de Gheerwijnstraat: het *Hôtel Charolais* of *Hôtel Vert*, aldus genoemd omdat het een groen tegeldak had. Van het *Hôtel Vert* zijn nog belangrijke bouwsporen bewaard in het pand met 19e-eeuwse lijstgevel dat zich nu op die plaats bevindt. Aan de Gheerwijnstraat stond het Munthuis, waar al in 1303 onder toezicht van een muntmeester munten geslagen werden. Hieraan herinneren thans nog de Muntpoort en het Muntplein. Voorts waren er diverse dienstgebouwen, stallen, een badhuis, tuinen, een kaatsbaan en zelfs een dierentuin.

In verband met het Prinsenhof en de herhaalde verbouwingsfasen die het in de late 14e en in de loop van de 15e eeuw onderging, is nogal wat archiefmateriaal beschikbaar. Het gaat voornamelijk over vrij gedetailleerde bouwrekeningen. Een deel ervan, bewaard in het Algemeen Rijksarchief te Brussel en betrekking hebbend op de periode 1446-1467, is nu voor het eerst grondig bestudeerd door prof. Krista De Jonghe van het Departement Architectuur, Stedenbouw en Ruimtelijke Ordening van de KU Leuven. Hierdoor komt de auteur tot een duidelijker inzicht in de structuur en de evolutie van de gebouwen. Door ook nog de vergelijking te maken met het Gentse *Hof ten Walle* en het Rijselse *Palais Rihour*, komt zij tot interessante bevindingen, onder meer in verband met het kapelcomplex, dat een ingewikkelde structuur blijkt te hebben gehad. Haar bevindingen staan te lezen in het jongste nummer van de *Handelingen der Maatschappij voor Geschiedenis en Oudheidkunde te Gent*.

Deze nauwkeuriger kijk op het Brugse Prinsenhof laat ons enkel nog meer betreuren dat

dit ooit zo monumentale en prestigieuze onderdeel van Brugges bouwkundig erfgoed vrijwel helemaal verdwenen is. - (MR).

Krista De Jonghe, 'Bourgondische residenties in het graafschap Vlaanderen. Rijsel, Brugge en Gent ten tijde van Filips de Goede', *Handelingen der Maatschappij voor Geschiedenis en Oudheidkunde te Gent*, nieuwe reeks 54 (2000), p. 93-134. - Over het *Hôtel Vert*, thans Hotel Karel de Stoute in de Moerstraat 23, zie: Brigitte Beernaert, *Open Monumentendag Vlaanderen 2000. Monument en Tijd*, Brugge, Stadsbestuur, 2000, p. 66-69.

## Vereniging 'Triptiek' zorgt voor ontsluiting kerkelijk erfgoed

Ontsluiting van erfgoed en 'erfgoededucatie' zijn sleutelbegrippen in de huidige erfgoedzorg. Het komt er immers niet enkel op aan om het erfgoed te conserveren en te restaureren, maar ook om het voor een zo ruim mogelijk publiek toegankelijk te maken. Dat 'toegankelijk maken' moet zowel in de letterlijke als de figuurlijke betekenis genomen worden. Letterlijk, door waardevolle gebouwen open te stellen en door roerend erfgoed (kunstwerken, handschriften e.d.) tentoon te stellen of raadpleegbaar te maken. Figuurlijk, door de historische en kunsthistorische waarde te duiden via rondleidingen, lezingen, publicaties...

In Brugge is er een vrijwilligersvereniging die deze principes al meer dan een kwart eeuw in de praktijk brengt, meer bepaald rond het kerkelijke erfgoed. Het 'Jong Kristien Onthaal voor Toerisme' (afgekort: JKOT) startte immers in 1973 op kleinschalige wijze met rondleidingen in de Sint-Salvatorskathedraal. In de loop van de jaren werden de activiteiten uitgebreid naar andere kerken in de stad. Er werden lezingenreeksen op het getouw gezet. En vooral: er kwam een reeks publicaties over Brugse kerken die een onbetwistbare verrijking voor de Brugse geschiedschrijving betekende.

Er verschenen monografieën over de verdwenen Sint-Donaaskathedraal (twee delen: 1978 en 1988), de kapel van Blindekens en de kerk van de Potterie (1980), de Sint-Walburgakerk (1982), de Heilig-Bloedkapel (1990), en als voorlopig laatste in de rij de Onze-Lieve-Vrouwekerk (1995). Ter gelegenheid van het tienjarige bestaan verscheen een bundel bijdragen over de geschiedenis van Brugge, onder de titel *Van Middel-eeuwen tot heden* (1983).

Omdat het JKOT al lang veel meer doet dan toeristische rondleidingen verzorgen, werd in mei 2001 besloten een naamswijziging door te voeren. Voortaan heet de vereniging 'Triptiek vzw'. Doelstelling blijft de bekendmaking van 'de vele facetten van kerkelijk erfgoed: religieuze beeldende kunst en architectuur, woord en muziek, volksdevotie en uitdrukkingen van geloofsbeleving door de eeuwen heen'. Naast de gidsbeurten en

Sint-Michiels, 29 juni 2001. Leden van de Förderkreis Höllicher Mühle uit Westfalen zijn vol aandacht voor de rosmolen in het provinciaal domein van het Tillegembos. (Foto: MR).





adviesverlening, zullen in de toekomst ook verder lezingen georganiseerd en publicaties uitgebracht worden. - (MR).

Triptiek vzw, Generaal Lemanlaan 22, 8310 Assebroek. - e-mail: [triptiek@skynet.be](mailto:triptiek@skynet.be).

## BRUGGE / DAMME

### Molenaars uit Westfalen op bezoek

In het kader van de culturele uitwisseling tussen Westfalen en West-Vlaanderen bracht in het voorjaar van 1999 een groep West-Vlaamse molenaars en molinologen een studiebezoek aan de streek rond Münster (zie *In de Steigers* 1999, p. 54-55). Een van de molens die toen bezocht werden, was die van het gehucht Hollich bij het stadje Steinfurt. Deze achtkantige bovenkruier werd in 1985-1988 gerestaureerd op initiatief van een speciaal daartoe opgerichte vzw, de *Förderkreis Hollicher Mühle*. De vereniging, die meer dan dertig (!) vrijwillige molenaars in haar rangen telt, houdt sindsdien de molen ook regelmatig in bedrijf.

Van 29 juni tot 1 juli jl. maakte een ruime delegatie van de *Förderkreis*, vergezeld van de echtgenotes, een uitstap naar West-Vlaanderen. Het programma werd samengesteld in nauw overleg met de provinciale dienst Cultuur. Uiteraard werden ook enkele molens bezocht: de rosmolen in het provinciaal domein Tillegembos in Sint-Michiels (die speciaal voor de gelegenheid in werking was), de Sint-Janshuismolen in Brugge en de Schellemolen in Damme. Tijdens een maaltijd in de Zandwegemolen in Sint-Pieters-Brugge presenteerde de familie Commeyne haar plannen om deze voormalige stellingmolen helemaal te restaureren en opnieuw maalvaardig te maken.

De Duitse gasten hadden ook nog een mooi verhaal mee. Toen de West-Vlaamse molenaars ginds op bezoek waren, had Jozef Dewaele, oud-stadsmolenaar van Brugge en een ervaren rot in het vak, een demonstratie gegeven van het zeilen en ontzeilen van de wiken. Het bleek dat hij hierbij anders te werk ging dan de Duitsers gewend waren. Het bleek vooral ook dat zijn werkwijze beter was. Daarom worden op de molen van Hollich sindsdien de zeilen ontrold en opgerold zoals het in Vlaanderen van oudsher gebruikelijk is. - (MR).

## OOSTENDE

### De Bolle gesloopt

De nieuwe verbindingsweg tussen de Kennedyrotonde en de Voorhavenbrug in Oostende nadert de voltooiing. Voor de aanleg ervan diende niet enkel een tunnel gegraven en een dubbele ophaalbrug gebouwd.



Hiernaast: Hollich (Steinfurt, Westfalen), 24 april 1999. Oud-stadsmolenaar Jozef Dewaele van Brugge demonstreert hoe een windmolen vakkundig ontzeild wordt. (Foto Christiaan Van Sassenbroeck, Sint-Andries).

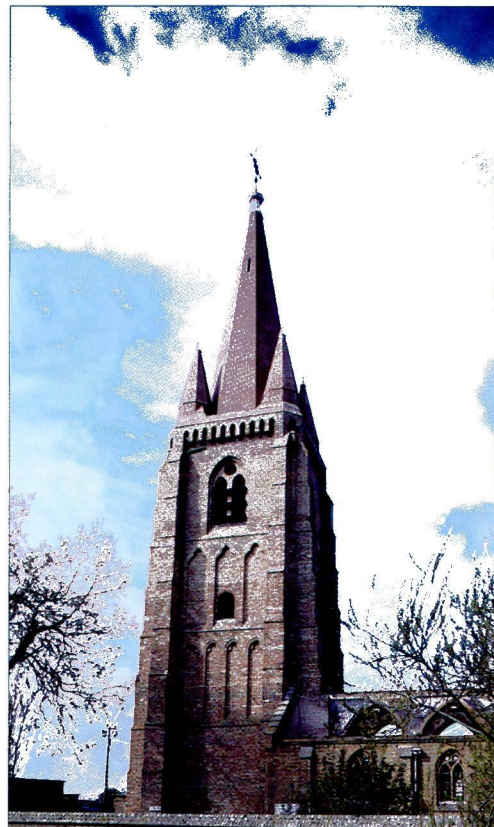
Hieronder: het verdwenen gebouw 'De Bolle' in de Oostendse haven. (Foto MR).





Hiernaast: Schore (Middelkerke), de nieuwe spits op de kerktoren. (Foto MR).

Hieronder: Aarsele (Tielt), de vervallen Delmerensmolen. (Foto JC).



Er moesten ook enkele gebouwen sneuvelen. Het meest markante van die ondertussen verdwenen gebouwen was *De Bolle*. Het was niet officieel als monument beschermd, maar had wel monumentwaarde. Het had ook een historische betekenis voor de Oostendse haven.

De Bolle werd kort vóór de Eerste Wereldoorlog opgetrokken in opdracht van een Duits expeditiebedrijf en werd op 26 augustus 1912 ingewijd. Het ontwerp was van architect André Daniels (Oostende, 1883-1976), die heel wat woningen en hotels aan de kust bouwde en meewerkte aan de realisatie van het Thermae Palace Hotel.

Ook andere import- en exportbedrijven trokken in die jaren kantoren of bedrijfsruimten op in de buurt. Dit hield verband met de aanleg (vanaf 1898) van nieuwe diepwaterkaaien en haveninstallaties in de Oostendse haven. Het gebouw kwam aan zijn naam, omdat op het hoektorentje oorspronkelijk een wereldbol in metalen vlechtwerk prijkte. Door zijn opvallende ligging op de hoek van de Tweebruggenstraat en de Vergunningenstraat gaf het zelfs zijn naam aan de hele wijk. - (MR).

## SCHORE

### Nieuwe spits op kerktoren

In juni 1996 brandde de Onze-Lieve-Vrouw-Hemelvaartkerk van Schore (Middelkerke) volledig uit. Enkel de buitenmuren stonden nog overeind (zie *In de Steigers* 4 (1997), p. 7-8). Vrij snel na de ramp werd besloten om het kerkgebouw te herstellen. Het was echter toen ook al duidelijk dat dit een werk van lange adem zou worden. Ondertussen is het eerste stuk van de herstelling toch al voltooid. De bakstenen torenspits is herbouwd naar het model van de vorige, die na de verwoestingen van de Eerste Wereldoorlog door architect Theo Raison (1869-1937) in 1921-1922 ontworpen was. - (MR).

## TIELT

### Molenbeschermingen in het verschiet

De Werkgroep West-Vlaamse Molens (WWM) hield op 1 juli jongstleden haar jaarvergadering in het stadhuis van Tielt. Deze stad vormt het hart van wat wel eens als 'het molenland' omschreven wordt. De regio is inderdaad nog vrij rijk aan molens en bovendien worden de meeste ervan in goede staat gehouden. Sommige zijn al jaren opnieuw maalvaardig gemaakt (Poelbergmolen Tielt, Herentmolen Meulebeke, Knockmolen Ruiselede). Van andere is de restauratie onlangs voltooid of goed gevorderd (Hostensmolen Ruiselede, Rijsselendemolen Ardoorie). Er staan ook nog een aantal nieuwe restauraties op stapel (Plaatsmolen



Pittem, Mevrouwmolen Kanegem). Enkel de Delmerensmolen in Aarsele vormt een pijnpunt. Deze stenen bovenkruier is uitermate bouwvallig en de eigenaar, die in het buitenland vertoeft, schijnt niet van plan ook maar iets tegen dit verval te ondernemen. Hij is nochtans wettelijk verplicht zijn eigendom te onderhouden, want de molen is sinds 1944 als monument beschermd. De WWM klaagt deze toestand dan ook terecht aan.

Op dezelfde jaarvergadering kondigde de Werkgroep aan, dat ze bij de bevoegde minister vijf voorstellen tot bescherming als monument heeft ingediend. De voorstellen betreffen twee molenrompen zonder wieken, waarvan een eveneens in het Tielse molenland staat: de Balsmolen in Schuiferskapelle, waarvan het maalmechanisme (nu door een motor aangedreven) nog steeds in bedrijf is. De andere molenromp is die van de Goethalsmolen in Wakken, waar de kollergang (voor het pletten van oliehoudende zaden) en het aandrijfmechanisme nog aanwezig zijn.

Voorts wordt de bescherming voorgesteld van de Lijstermolen op de Rodeberg in Westouter. Deze standaardmolen is in principe bedrijfsklaar en te bezoeken (en is dan ook opgenomen in de provinciale molenbrochure *Wenkende Wieken*), maar staat er voor het ogenblik een beetje verwaarloosd bij. De bescherming als monument zou een stimulans zijn om de molen eens grondig op te knappen.

Nummer vier op het lijstje is de watermolen van Ruddervoorde, gelegen aan de Watermolenstraat, nabij de grens met Zwevezele. Op deze plek is in de loop van de tijd zowel olie geperst als graan gemalen, en werd zowel met waterkracht, windkracht, stoomkracht als met elektrische aandrijving gewerkt. Aan het gebruik van waterkracht herinnert de nog aanwezige turbine.



De schoorsteen verwijst naar het 'stoomtijdperk'. Van de windmolen die op het dak gestaan heeft zijn alleen nog enkele sporen zichtbaar. Het geheel is zowel industrieel-archeologisch als landschappelijk waardevol.

De laatste molen die de WWM graag beschermd zou zien, is het Molentje Casier in het stadspark van Waregem. Dit is een zeldzaam 19e-eeuws pompwindmolentje dat diende om een kasteelvijver te bevoorraden. Het is voorzien van een horizontale krukas, die de op- en-neergaande pompstang aandrijft. Op dit merkwaardige windmolentje komen we in een volgend nummer uitvoeriger terug. - (MR).

## BOEKENPLANK

### Monumentaal molenboek

Paul Bauters mag zonder aarzelen een van de belangrijkste voorvechters van het molenbehoud in het naoorlogse Vlaanderen genoemd worden. Bauters, geboren in 1935, is jurist van opleiding, maar molenaar en molinoloog in hart en nieren. In het begin van de jaren zeventig kocht hij van het Waregemse gemeentebestuur een vervallen molen uit 1555. Hij liet hem overbrengen naar zijn geboorteplaats Huise (Oost-Vlaanderen) en hem maalvaardig restaureren. In 1974 was de Huisekoutermolen de enige bedrijfsklare windmolen in heel Oost-Vlaanderen. Sindsdien is er veel ten goede veranderd en draaien de wieken van gerestaureerde windmolens weer op vele plaatsen. Dit is in grote mate te danken aan mensen als Paul Bauters.

Sinds al die jaren doet Bauters ook onderzoek naar de geschiedenis en de techniek van de wind- en watermolens. Reeds in 1978

publiceerde hij op vraag van de Koninklijke Vereniging voor Natuur- en Stedenschoon uit Antwerpen een boekje hierover onder de titel *Vlaamse Molens*. Voor het ogenblik verwerkt hij, in opdracht van het Oost-Vlaamse provinciebestuur, zijn rijke kennis terzake in een driedelig werk, getiteld *Van Zadelsteen tot Zetelkruier*. Het eerste deel, gewijd aan de geschiedenis van de water-, wind- en rosmolens verscheen in 1998. Eind 2000 kwam deel 2 van de pers. Het behandelt in detail de technische aspecten van de wind- en watermolens. Geografisch ligt de focus op Vlaanderen (met inbegrip van Frans-Vlaanderen, dat op molenkundig gebied volledig bij Vlaanderen aansluit). Waar nodig wordt het blikveld verruimd tot de hele Nederlanden. Chronologisch ligt de klemtoon op de periode 1835-1850. Toen hadden de traditionele molens het eindpunt van hun evolutie bereikt. Het tweede kwart van de 19e eeuw was het hoogtepunt van de molen in Vlaanderen, maar tegelijk ook het begin van het

Waregem, gemeentelijk Park Casier, pompwindmolentje. (Foto JC).



einde. Vanaf het midden van die eeuw kwam immers de concurrentie van de mechanische maalderijen op gang. Tegen dit onstuitbare geweld van de machine konden de molens niet op, ondanks pogingen in de 20e eeuw om door het ontwikkelen van nieuwe wiekvormen en andere technische snufjes de windmolen alsnog een toekomst te geven.

In een goed gestructureerd betoog en met een overvloed aan illustraties bespreekt de auteur vorm, naam, functie en evolutie van elk molenonderdeel. Het gaat hoofdzakelijk om graanmolens. Maar in een apart hoofdstuk behandelt hij ook andere toepassingen van de molen: olie slaan, water pompen, gerst pellen. Ook aan het molenmakersgerei is een kort hoofdstukje gewijd.

De twee reeds verschenen delen van de trilogie *Van Zadelsteen tot Zetelkruier* (eigenlijk: **Van zAdelsteen tot Zetelkruier**) behandelen het onderwerp met een nooit geziene grondigheid, of inderdaad 'van A tot Z'. Onvermijdelijk komen er heel veel technische termen en vakuitdrukkingen in voor. De auteur poogt niettemin alles zo helder mogelijk te



Roeselare, Stedelijke Begraafplaats, met de graven van Belgische militairen (hiernaast) en de centrale dreef (hieronder). (Foto's JC).



verklaren en door middel van schematische tekeningen te verduidelijken. Deze publicatie is onmisbaar voor om het even wie met molens te maken heeft of er belangstelling voor heeft. Hier is de term 'standaardwerk' meer dan ooit op zijn plaats. - (MR).

Paul Bauters, *Van Zadelsteen tot Zetelkruier. Boek 1. Geschiedenis*, Gent, 1998, 288 p. - Paul Bauters, *Van Zadelsteen tot Zetelkruier. Boek 2. Bouw en werking van de molens met natuurlijke drijfkracht rond 1850 en in de natid*, Gent, 2000, 368 p.

## Het Kerkhof van Roeselare

Het kerkhof aan de Blekerijstraat in Roeselare is al sinds 1806 in gebruik. De aanleg ervan was nog het gevolg van een edict van Jozef II (1784), dat onder meer het begraven in steden verbood. In de loop van de 19e en de 20e eeuw werd het kerkhof herhaaldelijk uitgebreid tot zijn huidige oppervlakte. De oudste kern van de begraafplaats telt tal van fraaie en waardevolle grafmonumenten. Een van de bekendste figuren die er begraven ligt, is Albrecht Rodenbach. De Stedelijke Begraafplaats heeft verder een afzonderlijk protestants perk en een drietal militaire ereperken (een Frans, een Brits en een Belgisch).

Over deze begraafplaats verscheen vorig najaar een mooi geïllustreerde publicatie. In een eerste deel wordt ingegaan op de geschiedenis en de typerende elementen van het kerkhof. Het overzicht start met de plannen voor de aanleg van een begraafplaats in de Leenstraat (1784) en eindigt met enkele toekomstperspectieven. Verder wordt in een aantal kortere bijdragen de nodige aandacht besteed aan enkele deelaspecten zoals de oorlogskerkhoven, de grafkapellen van de zgn. 'Nieuwmarkt', de iconografie van de graftekens en het landschappelijk aspect van het kerkhof. Het tweede deel is een inventaris van enkele van de belangrijkste graftekens op de Roeselaarse Stedelijke begraafplaats.

De beschrijving beperkt zich meestal tot een vrij uitvoerige biografie van de overledene, terwijl aan het uitzicht en de kunsthistorische waarde van het grafteken slechts enkele regels gewijd worden. - (JC).

*De Oude Stedelijke Begraafplaats van Roeselare*, Roeselare, 2000, 128 p.

## De Schelde (bis)

In de vorige *Boekenplank* werd het nieuwe boek over de Schelde besproken, dat in 2000 bij het Davidsfonds verscheen. Als aanvulling kan vermeld worden dat het tijdschrift *Septentrion*, uitgegeven door de Stichting Ons Erfdeel, dit voorjaar een themanummer wijdde aan dezelfde stroom. Hiermee zet het culturele tijdschrift - dat zichzelf omschrijft als 'een hand die de Nederlandstaligen aan





de Franstaligen reiken' - zijn dertigste jaargang in. De Schelde is, net zoals de Maas (waaraan straks, in november, eveneens een themanummer zal gewijd worden), een beetje het symbool van die handreiking over de taalgrens heen. Vanaf de bron bij Gouy stroomt het Scheldewater immers achtereenvolgens door Noord-Frankrijk, Wallonië en Vlaanderen om ten slotte via Nederland in de Noordzee uit te monden. Het motto van de beide themanummers is dan ook: *ces fleuves qui nous unissent*.

In het Scheldenummer wordt het onderwerp vanuit zeer verscheidene invalshoeken benaderd. Als smaakmaker is er het verslag van een boottocht van bron tot monding. Vervolgens wordt in twee bijdragen de geografische en politiek-historische betekenis van de stroom behandeld. Daarna komen de belangrijkste Scheldesteden aan bod, van Valenciennes tot Vlissingen.

Ook aan het Nederlandse Deltaplan, dat verstrekkende gevolgen heeft gehad voor de Schelde-Maas-Rijndelta, is een bijdrage gewijd. Ten slotte doet *Septentrion* zijn reputatie van cultureel tijdschrift alle eer aan door niet minder dan tweeëntwintig schrijvers over de Schelde aan het woord te laten. Uiteraard mochten hierbij Emile Verhaerens gedicht *L'Escaut* en een (vertaald) fragment uit Stijn Streuvels' *Teleurgang van de Waterhoek* niet ontbreken. Maar ook andere groten uit de literatuur hebben het ooit over de Schelde gehad, zoals Chateaubriand, Emile Zola, Victor Hugo, Blaise Cendrars en bij ons Willem Elsschot. - (MR).

*Septentrion. Arts, lettres et culture de Flandre et des Pays-Bas.* Driemaandelijks tijdschrift. 30ste jaargang, 2001, aflevering 1, 200 p. (waarvan p. 2-145 aan de Schelde gewijd). Stichting 'Ons Erfdeel', Murissonstraat 260, 8930 Rekkem.

De Schelde in Zuid-West-Vlaanderen. (Foto MR).

Volgende bladzijde: Brugge, Tolhuis, detail van het goudlederbehangsel in de goudlederkerkamer, vóór de recente restauratie. Deze luxueuze wanddecoratie met bladgoud dateert uit de 17e eeuw. (Foto: Hugo Maertens, Brugge).

## IN DE STEIGERS

### In de Steigers – Monumentennieuws uit West-Vlaanderen

verschijnt drie maal per jaar en is een uitgave van de Provinciale Dienst voor Cultuur, Sectie Cultureel Erfgoed, in opdracht van de Bestendige Deputatie van de Provincie West-Vlaanderen

■ **Redactie-adres:** *In de Steigers*, Dienst voor Cultuur, Provinciehuis Boeverbos, Koning Leopold III-laan 41, 8200 Sint-Andries (Brugge)

■ **E-mail:** erfgoed@west-vlaanderen.be

■ **Taaladvies:** Ria Verweirder

■ **Redactionele coördinatie:** Marc Ryckaert en Jeroen Cornilly

■ **Vormgeving, pre-press en druk:** Provincie West-Vlaanderen, Grafische Dienst

■ **Verantwoordelijke uitgever:** Ludo Valcke, directeur Dienst voor Cultuur, Provincie West-Vlaanderen

■ **Abonnementen:** Particulieren 100 frank (2,48 euro) per jaar, bibliotheken en andere instellingen (met factuur) 200 frank (4,96 euro) per jaar, over te maken op rekening nummer 091-0098046-08 t.n.v. Provincie West-Vlaanderen, Dienst voor Cultuur, Koning Leopold III-laan 41, 8200 Sint-Andries-Brugge, onder vermelding van 'In de Steigers' en de gewenste jaargang.

■ **Oude nummers:** Sommige oude afleveringen zijn nog beperkt verkrijgbaar: 1998/3, de volledige jaargangen 1999 en 2000 (3 nummers) en het speciale Open Monumentendagnummer 1997. Losse nummerprijs: 60 frank (1,49 euro); Open Monumentendagnummer 20 frank (0,49 euro). De andere afleveringen zijn helaas niet meer voorradig.

■ **Werken mee aan dit nummer:** Jeroen Cornilly, Mariette Jacobs, Marc Ryckaert, Dominique Velghe.

■ **Illustratieverantwoording:** Jeroen Cornilly: Sint-Kruis: blz. 2 links midden en links onder, 3, 4, 5, 6 onder, 7, 8 onder, 11 midden en onder, 12, 24, 28 onder, 29, 30 - Daniël de Kievith, Oostende: blz. 1, 9 - Luc Devliegher, Sint-Michiels: blz. 18 boven - Hugo Maertens, Brugge: blz. 2 onder, 13, 21, 24-25, 32 - Marc Ryckaert, Sint-Andries: blz. 2 links boven, 6 boven, 8 boven, 10, 11 boven, 15, 16, 17, 18 onder, 19, 20, 22, 23, 26, 27 onder, 28 boven, 31 - Christiaan Van Sassenbroeck: blz. 27 boven - Johan Vansteenkiste, Varsenare: blz. 14.



